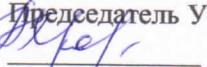


**муниципальное бюджетное дошкольное образовательное учреждение
«Детский сад № 10»**

СОГЛАСОВАНО

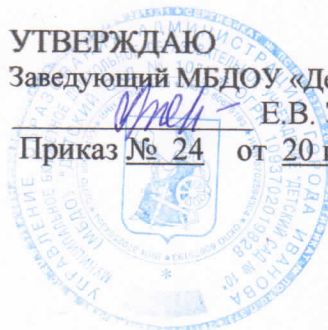
Председатель Управляющего совета
 А. А. Хронина

Протокол № 4 от 16 июня 2023 года

УТВЕРЖДАЮ

Заведующий МБДОУ «Детский сад № 10»
 Е. В. Забелина

Приказ № 24 от 20 июня 2023 года



ПРИНЯТО

на заседании педагогического совета
МБДОУ «Детский сад № 10»

Протокол № 5 от 15 июня 2023 года

**Публичный доклад
муниципального бюджетного дошкольного образовательного
учреждения
«Детский сад № 10»
за 2022 – 2023 учебный год**

1. Информационная справка. Общие сведения об образовательной организации

Наименование МБДОУ (вид) – документ, подтверждающий статус	Муниципальное бюджетное дошкольное образовательное учреждение «Детский сад № 10» Выписка из реестра лицензий (регистрационный номер лицензии № ЛО35- 01225-37/00229231, дата предоставления лицензии: 11 июня 2014 год, лицензионный орган: Департамент образования Ивановской области)
Историческая справка	Муниципальное бюджетное дошкольное образовательное учреждение «Детский сад № 10» функционирует с 2009 года.
Тип здания	Дошкольное учреждение расположено внутри жилого комплекса, на расстоянии от промышленных предприятий. Детский сад представляет собой отдельно стоящее двухэтажное здание, выполненное по индивидуальному проекту.
Адрес, электронная почта, телефон/факс, сайт,	Адрес: 153012, г. Иваново, ул. Пролетарская , дом 46 Адрес электронной почты: dou10@ivedu.ru Телефон/факс: (4932) 37-81-03 Официальный сайт: http://dou10.ivweb.ru/
ВК	https://vk.com/dou10_ivanovo
Учредитель	управление образования Администрации города Иванова Адрес: 153000, г. Иваново, пл. Революции, д.6 Телефон/факс: (4932) 30-86-52

Режим работы МБДОУ установлен Учредителем, исходя из потребностей семей и возможностей бюджетного финансирования, и являются следующими:

- ежедневный график работы – с 7-00 до 19-00;
- продолжительность работы - 12 часов;
- пятидневная рабочая неделя;
- суббота, воскресенье, праздничные дни (установленные в соответствии с Трудовым кодексом РФ) являются выходными днями.

Работа специалистов МБДОУ осуществляется по графику, утверждаемому ежегодно в начале учебного года, заведующим с учетом запросов родителей (законных представителей).

Традиционными формами работы в детском саду являются:

- родительские собрания;
- совместные досуговые мероприятия детей и родителей;
- участие в городских мероприятиях;
- «Дни открытых дверей»;
- благоустройство территории.

В МБДОУ функционируют 5 групп общеразвивающей направленности: 5 групп в режиме полного дня (12-ти часового пребывания) и в режиме полного дня (12-ти часового пребывания) - 1 группа компенсирующей направленности для детей с ТНР.

Всего и детей – 137, из них: мальчиков – 79, девочек – 58.

Характеристика территории ДОУ

В настоящее время в дошкольной педагогике уделяется огромное внимание экологическому воспитанию детей. Одно из важнейших условий формирования экологических представлений – это непосредственное наблюдение детей за объектами и явлениями в природе. Поэтому необходимо предоставить детям возможность общаться с живой природой и наблюдать за растениями и животными. Растения, которые растут на участках детского сада, могут предоставить малышам богатейший познавательный материал, а педагогу возможности для реализации полноценного экологического воспитания.

МБДОУ «Детский сад № 10» - одно из красивейших и современных учреждений, где созданы все необходимые условия для гармоничного развития детей. Дошкольное образовательное учреждение расположено среди асфальта, бетона ивановских улиц и современных многоэтажек и территория еще пока не обжитая. Наш коллектив решил, что детский сад должен быть оазисом этого района. Для решения данной проблемы создали комфортную ландшафтную зону и экологическую тропу на территории детского сада, озеленили групповые участки.

Дизайн – проект территории нашего дошкольного учреждения представляет собой ландшафтные уголки: «Водоем», «Цветная радужка», «Лесок», «Грибная полянка», «ПДД дорожка», «Министадион». Каждый уголок позволяет нашим малышам узнавать что – то новое, вызывает вопросы и помогает находить на них ответы, вызывает восторг и удивление.

Объекты экологической тропинки

Экологическая тропинка в ДОУ выполняет познавательную, развивающую, эстетическую и оздоровительную функции.

Задачи:

- создание условий для формирования у детей экологической культуры;
- экологически грамотного поведения на природе, безопасного как для дошкольников, так и для самой природы;
- ознакомление и обобщение воспитанников с природой ближайшего окружения;
- воспитание у детей эстетических чувств, умения замечать и беречь красоту окружающей природы.

Видовые точки экологической тропинки: «Грибная полянка», уголок леса «Елочка», «Камень желаний», «Огород», клумба «Цветная радужка», «Водоем», «Дорожка тюльпанов».

Здоровьесберегающая среда на территории ДОУ

Сохранение и укрепление здоровья воспитанников – одна из задач нашего дошкольного учреждения. Сколько положительных эмоций получают наши дети, участвуя в развлекательных и физкультурно – оздоровительных мероприятиях на свежем воздухе.

«Тренирующая дорожка» (в виде условных обозначений изобразили на асфальте):

- бег – полосы с отметкой «Старт» и «Финиш»;
- ходьба и прыжки – разнообразные следы, круги;
- метание – горизонтальные круги;
- прыгалки, необходимые для развития физических качеств детей.

Физкультурно – оздоровительный комплекс помогает развивать у детей интерес к таким видам спорта как: футбол, волейбол, теннис.

Релаксирующая зона – уголок леса «Елочка» создает атмосферу настоящей природной среды.

Видовая точка «Водоем»

Притягательная сила воды известна каждому. Декоративный пруд, обложенный камнем, «сухой ручей», через который можно перебраться по добротному мостику, весело журчащий водопад стал наиболее посещаемым местом на территории нашего сада. Пруд расположили так, что он освещается солнцем целый день. Вокруг расположили сказочных персонажей – гномика, лягушку. Звуки воды, плавающие кувшинки и уточки особенно нравятся детям.

Конкурс «Тематические веранды»

Педагогическим коллективом нашего дошкольного учреждения были придуманы и оформлены тематические веранды как особые игровые среды, которые позволяют вести

целенаправленную деятельность по социально – личностному развитию детей. На тематических верандах («Русская сказка», «Морская стихия», «Спортивный стадион», «Лесная полянка», «Большой город») педагоги организуют разнообразную деятельность по ее теме: конкурсы, викторины, путешествия, соревнования, игры. Яркие, красочные веранды развивают творчество, фантазию и воображение наших детей.

ПДД дорожка

То, что усвоено в детстве, прочно запоминается и становится привычкой. Это относится и к умению правильно вести себя на улице. Однако дать детям теоретические знания еще не значит научить правильно применять их в условиях динамичной транспортной среды; необходимо практическое закрепление знаний. Для практического освоения правил поведения на улице на территории нашего ДОО создана автоплощадка, где светофор, автобусная остановка, дорожные знаки, разметка, пересечение дорожек имитируют элементы улиц и создают условия, приближенные к действительности. В оформлении прогулочных участков прослеживается тема города и разных видов транспорта

Разгадай тайну песочной страны

Как здорово создать свою песочную «лабораторию» и, превратившись в настоящего ученого, проводить в ней исследования и разгадывать тайны песочной страны. В песочнице развивается «мануальный интеллект» ребенка, его познавательные процессы, эмоционально – волевая сфера.

Одним из основных направлений проекта было оформление территории детского сада экологической направленности: создание цветочных клумб.

Акция «Каждой птичке по крохе»

Эта акция гуманитарная, природоохранительная, традиционная забота о зимующих птицах. Эта акция не дает детям принципиально новых знаний, но они получают огромное удовольствие от полезного и совместного дела. Акция проходит систематически и находит отклик у наших детей, которым важно знать, что их идеи и результаты одобрены окружающими.

Смотр – конкурс на лучший участок ДОО «Маленькая страна чудес»

С приходом лета территория нашего сада чудесным образом преобразуется. Используя природный камень, малые архитектурные формы, оригинальное стационарное оборудование и разнообразный вариативный выносной материал, педагоги вместе с родителями и детьми изменяют привычную, серую, немного скучную среду. И тогда в один прекрасный день на дорожках и площадках ДОО появляются и любимые сказочные персонажи, водоем с уточками, ежик с подарками из леса, ПДД площадка с машинками, велосипедами, верный стражник, охраняющий грядки с овощами и ягодами.

Самый дорогой и желанный приз для нас – это радостные и счастливые глаза детей!

2. Ключевой идеей развития образовательного учреждения является создание единого образовательного пространства как среды развития и саморазвития личности ребёнка.

Реализация концепции рассматривается как поэтапный процесс решения **приоритетных задач**:

1. Совершенствование образовательной программы дошкольного образования МБДОУ:

- Включение в практику работы новых форм взаимодействия участников образовательного процесса;
- Скоординированность деятельности всех специалистов детского сада, родителей, воспитанников и социума в вопросах повышения качества образовательных услуг;
- Работа по преемственности дошкольного и начального школьного образования;
- Осуществление планирования образовательного процесса с учётом целевых ориентиров дошкольного образования;
- Внедрение педагогами ДОО в образовательный процесс новинок педагогической науки и практики для обеспечения максимально возможного качества образовательной услуги.
- Подготовка педагогических кадров к работе в условиях высокой информатизации образовательной среды,
- Подбор диагностических методик для осуществления анализа реализации образовательной программы МБДОУ ;
- Привести в соответствие с требованиями пространственную предметно-развивающую среду.

2. Совершенствовать систему здоровьесберегающей деятельности учреждения с учётом индивидуальных особенностей воспитанников и, как итог, снижение заболеваемости детей.
3. Увеличение доли финансирования дошкольного учреждения за счет средств субвенции на реализацию ФГОС, создание платных образовательных услуг.

Модель развития ДОУ

Самостоятельность, предлагаемая дошкольному учреждению, позволяет создать свою модель развития. Разрабатывая модель, руководствовались законом «Об образовании в России», ФГОС ДО, а также исходили из результатов проведённого анализа деятельности ДОУ.

Главная цель:

Создание единой образовательной среды, обеспечивающей качество дошкольного образования, успешную адаптацию к школе выпускников детского сада.

Миссия ДОУ

По отношению к социуму:

увидеть своё образовательное учреждение как открытое информационное образовательное пространство, в котором созданы условия для личностного роста всех субъектов образовательного процесса.

По отношению к коллективу ДОУ:

создание условий для профессионального, творческого и личностного роста сотрудников, обеспечение мотивации к самообразованию и самореализации.

По отношению к детям:

обеспечение условий для сохранения и укрепления здоровья, освоения образовательных программ по возрастам, ориентируясь на общечеловеческие ценности для успешного обучения в школе.

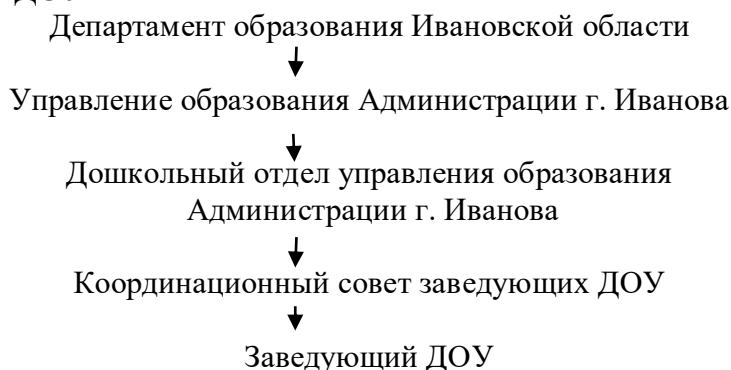
Стратегическая цель:

Создание в ДОУ системы интегративного образования, реализующего право каждого ребенка на качественное и доступное образование, обеспечивающее равные стартовые возможности для полноценного физического и психического развития детей, как основы их успешного обучения в школе.

Задачи:

1. Создание условий для предоставления качественного образования в МБДОУ каждому ребенку в целях развития его познавательной активности.
 2. Осуществление комплексной коррекционно-воспитательной работы с детьми с недоразвитием речи.
 3. Развитие и обновление кадрового потенциала ДОУ.
 4. Совершенствование здоровьесформирующей деятельности учреждения с учетом индивидуальных особенностей дошкольников на основе использования современных технологий.
 5. Совершенствование предметно - развивающей среды и материально - технической базы ДОУ.
- Совершенствование системы взаимодействия с семьями воспитанников, содействие повышению роли родителей в образовании ребенка дошкольного возраста.

3. Система управления ДОУ



Старший воспитатель	Медсестра	Заместитель заведующего по АХР	Председатель управляющего совета
↓	↓	↓	↓
специалисты, педагоги	младший обслуживающий персонал	обслуживающий персонал	управляющий совет ДОУ

В состав местного самоуправления входят:

- Общее собрание работников МБДОУ;
- Педагогический совет МБДОУ;
- Родительский комитет МБДОУ;
- Управляющий совет.

Компетенции общего собрания работников Учреждения:

- решает вопрос о необходимости заключения с администрацией коллективного договора, рассматривает и утверждает его проект;
- рассматривает и решает вопросы деятельности Учреждения в рамках, установленных Уставом Учреждения, коллективным договором;
- рассматривает и принимает Устав, изменения и дополнения, вносимые в Устав Учреждения, выносит их на утверждение Учреждения и согласование соответствующих комитетов Администрации города Иванова;
- вместе с заведующим утверждает правила внутреннего трудового распорядка Учреждения;
- избирает комиссию по урегулированию споров между участниками образовательных отношений;
- осуществляет контроль соблюдения работниками правил, инструкций по охране труда, за использованием средств, предназначенных для охраны труда;
- обсуждает и одобряет комплексные планы улучшения условий труда и санитарно-оздоровительных мероприятий, осуществляет контроль за ходом выполнения этих планов;
- вносит предложения по улучшению работы Учреждения, а также по вопросам социально-культурного и бытового обслуживания.

К компетенции педагогического совета относится:

- выбор и анализ программы воспитания и обучения детей;
- определение стратегии воспитательно-образовательного процесса;
- обсуждение авторских программ;
- рассмотрение и обсуждение методических направлений работы с детьми, а также все вопросы содержания, методов и форм воспитательно-образовательного процесса;
- обсуждение и принятие локальных актов в пределах своей компетенции;
- организация работы по повышению квалификации педагогических работников, развитие их творческих инициатив.

К компетенции управляющего совета относится:

- участие в решении вопросов распределения стимулирующих выплат работникам Учреждения;
- изменение или дополнение правил внутреннего трудового распорядка Учреждения;
- обсуждение и принятие локальных актов в пределах своей компетенции.

Родительский комитет МБДОУ

содействует организации совместных мероприятий в МБДОУ, оказывает посильную помощь МБДОУ в укреплении материально-технической базы, благоустройстве его помещений, детских площадок и территории.

В ДОУ реализуется возможность участия в управлении детским садом всех участников образовательного процесса. Заведующий детским садом занимает место координатора стратегических направлений. В МБДОУ «Детский сад № 10» создана структура управления в соответствии с целями и содержанием работы учреждения.

4. Особенности образовательного процесса

4.1. Контингент воспитанников дошкольного образовательного учреждения

В МБДОУ в режиме полного дня(12-ти часового пребывания) функционируют 6 групп: 5 групп общеразвивающей направленности и 1 группа компенсирующей направленности для детей с нарушениями речи.

Группа	Возрастная категория	Направленность группы	Количество групп
Группа раннего возраста	от 2 до 3 лет	общеразвивающая	1
II младшая группа	от 3 до 4 лет	общеразвивающая	1
Средняя группа	от 4 до 5 лет	общеразвивающая	1
Старшая группа	от 5 до 6 лет	общеразвивающая	1
Старшая группа и подготовительная группа	от 5 до 8 лет	компенсирующая	1
Подготовительная группа и средняя группа	от 4 до 8 лет включительно	общеразвивающая	1

Общая численность воспитанников -137 человек.

В группе компенсирующей направленности для детей с нарушениями речи, в которой воспитывается 16 детей.

Воспитанники логопедических групп имеют следующие диагнозы:

- общее недоразвитие речи III уровня с дизартрическим компонентом - 61%;
- общее недоразвитие речи II-III уровня с дизартрическим компонентом - 13%;
- общее недоразвитие речи II уровня - 6,5%
- общее недоразвитие речи III уровня - 6,5%;
- общее недоразвитие речи II - III уровня - 6,5%
- сочетанные диагнозы - 6,5%.

Возрастные особенности воспитанников МБДОУ

10 % воспитанников детского сада (14 детей) - это дети в возрасте от 1,5 до 3 лет, посещающие одну группу раннего возраста.

21% детей четвертого года жизни посещают одну вторую младшую группу общеразвивающей направленности (29 детей).

18% детей пятого года жизни посещают одну среднюю группу общеразвивающей направленности (26 детей).

22% детей шестого года жизни посещают одну старшую группу общеразвивающей направленности (30 детей).

19% детей восьмого года жизни посещают одну подготовительную группу общеразвивающей направленности (27 детей).

10% детей от пятого до восьмого года жизни (15 детей) посещают группу компенсирующей направленности (логопедическая группа).

4.2. Наименование и характеристика программ образования детей

Содержание дошкольного образования определяется образовательной программой дошкольного образования.

Образовательная программа дошкольного образования МБДОУ «Детский сад № 10» (далее Программа) разработана в соответствии с федеральным законом от 29 декабря 2012 года № 273-ФЗ «Об образовании в РФ», на основе федерального государственного образовательного стандарта дошкольного образования (приказ Министерства образования и науки РФ от 17.10.2013 г. №1155 «Об утверждении федерального государственного образовательного стандарта дошкольного образования») и с учетом примерной основной образовательной программы дошкольного образования (одобрена решением федерального учебно-методического объединения по общему образованию, протокол № 2/15 от 20.05.2015 г.). Программа обеспечивает разностороннее развитие детей в возрасте от 2 месяцев до 7 лет включительно.

Цель Программы:

Обеспечивать развитие личности ребенка в различных видах общения и деятельности с учетом его возрастных, индивидуальных психологических и физиологических особенностей.

Программа направлена на решение следующих задач:

1. Охрана и укрепление физического и психического здоровья детей, в том числе их эмоционального благополучия.
2. Обеспечение равных возможностей для полноценного развития каждого ребёнка в период дошкольного детства независимо от места жительства, пола, нации языка, социального статуса, психофизиологических и других особенностей (в том числе ограниченных возможностей здоровья).
3. Обеспечение преемственности целей, задач и содержания образования, реализуемых в рамках образовательных программ дошкольного и начального общего образования.
4. Создание благоприятных условий развития детей в соответствии с их возрастными и индивидуальными особенностями и склонностями, развитие способностей и творческого потенциала каждого ребёнка как субъекта отношений с самим собой, другими детьми, взрослыми и миром.
5. Объединение обучения и воспитания в целостный образовательный процесс на основе духовно-нравственных и социокультурных ценностей и принятых в обществе правил и норм поведения в интересах человека, семьи, общества.
6. Формирование общей культуры личности детей, в том числе ценностей здорового образа жизни, развитие их социальных, нравственных, эстетических, интеллектуальных, физических качеств, инициативности, самостоятельности и ответственности ребенка, формирования предпосылок учебной деятельности.
7. Обеспечение вариативности и разнообразия содержания Программ и организационных форм дошкольного образования, возможности формирования Программ различной направленности с учетом образовательных потребностей, способностей и состояния здоровья детей.
8. Формирование социокультурной среды, соответствующей возрастным, индивидуальным, психологическим и физиологическим особенностям детей.
9. Обеспечение психолого-педагогической поддержки семьи и повышения компетентности родителей (законных представителей) в вопросах развития и образования, охраны и укрепления здоровья детей.

Сроки реализации программы:

сроки получения дошкольного образования устанавливаются Федеральным государственным образовательным стандартом дошкольного образования.

Используемые инновационные образовательные технологии:

- метод проектов;
- ИКТ-технологии;
- здоровьесберегающая технология на основе интеграции двигательной и познавательной деятельности детей дошкольного возраста (авторская программа по здоровьесбережению «Здоровячок»).

4.3. Система физкультурно-оздоровительной работы в детском саду:

- Диагностика состояния здоровья;
- Диагностика физической подготовленности;
- Диагностика эмоционального состояния;
- Система психологической помощи;
- Система медицинского обслуживания;
- Система закаливания;
- Создание условий для двигательной активности детей;
- Система двигательной деятельности детей;
- Организация питания детей;
- Формирование привычек здорового образа жизни.

Здоровьесберегающие технологии, используемые в детском саду

Виды	Время проведения	Рекомендации	Ответственные
Технологии сохранения и стимулирования здоровья			
Динамическая пауза и физкультурные минутки	Ежедневно, во время занятий, 2 – 3 мин, по мере утомляемости детей	Для всех детей в качестве профилактики утомления. Можно включать элементы гимнастики для глаз, дыхательную гимнастику	Воспитатели
Подвижные и спортивные игры.	Ежедневно для всех возрастных групп	Игры подбираются в соответствии с возрастом, местом и временем ее проведения. В ДОУ используются лишь элементы спортивных игр	Воспитатели, муз работник, инструктор по физической культуре
Технологии эстетической направленности и	Реализуются на занятиях худ – эстетического цикла, при посещении музеев, театров, выставок.	Осуществляется на занятиях в ДОУ, а также по специально запланированному графику мероприятий.	Воспитатель по ИЗО, воспитатели
Пальчиковая гимнастика	Подгруппой или индивидуально	Рекомендуется всем детям, особенно с речевыми проблемами	Все педагоги ДОУ
Гимнастика для глаз	Ежедневно 3-5 мин, в свободное время.	Рекомендуется использовать наглядный материал, показ педагога	Все педагоги ДОУ
Дыхательная гимнастика	В различных формах физкультурно-оздоровительной работы.	Перед проведением процедуры необходимо провести гигиену полости носа	Все педагоги ДОУ
Бодрящая гимнастика	Ежедневно после дневного сна 8-10 минут	Осуществляются по специально запланированному графику физкультурно-оздоровительных мероприятий.	Воспитатели
НОД по ритмике	2 раза в неделю в музыкальном зале	Занятия проходят в соответствии с программой спортивного кружка	Инструктор по физической культуре

Профилактическая гимнастика	Ежедневно 2 – 3 мин, в любую свободную минутку	Проводится во время занятий, перед прогулкой, приемом пищи, началом утренней гимнастики или игровой деятельности.	Воспитатели, педагоги дополнительного образования.
Технологии обучения здоровому образу жизни			
Утренняя гимнастика	Ежедневно во всех возрастных группах, длительность 5-10 минут	Рекомендуется проводить под музыкальное сопровождение. Комплекс рассчитан на две недели.	Воспитатели, инструктор физической культуре
Физкультурные НОД	2 раза в неделю в спортивном зале	Занятия проходят в соответствии с программой, по которой работает ДОУ.	Инструктор По физической культуре
Музыкальные НОД	2 раза в неделю в спортивном зале	Занятия проходят в соответствии с программой, по которой работает ДОУ.	Музыкальный Руководитель
НОД в спортивных кружках	1 раз в неделю в спортивном зале	Занятия проходят в соответствии с программой спортивного кружка	Инструктор по физической культуре
Дни и недели здоровья	2 раза в год	По плану дошкольного учреждения	Воспитатели, Инструктор по физической культуре
НОД по ЗОЖ	1 раз в неделю	Занятия проходит как часть или целое	Воспитатели
Физкультурные досуги	1 раз в квартал	Место проведения в зале или на свежем воздухе	Инструктор по физической культуре, воспитатели
Физкультурные развлечения	1 раз в квартал	Место проведения в зале или на свежем воздухе	Место проведения в зале или на свежем воздухе
Физкультурные праздники	1 раз в квартал	Место проведения в зале или на свежем воздухе	Место проведения в зале или на свежем воздухе
Массаж БАТ	Ежедневно, 2 – 3 мин	Проводится в различных формах физкультурно – оздоровительной работы по показу взрослого.	Медицинский работник, инструктор по физической культуре
Коррекционные технологии			
Корректирующая и ортопедическая гимнастика	В различных формах физкультурно - оздоровительной работы	Рекомендуется детям в качестве профилактики по укреплению мышечного корсета и болезней опорного свода стопы.	Воспитатели, инструктор по физической культуре
Технологии коррекции поведения			

Организация здорового ритма жизни и двигательной активности детей

Основным психогигиеническим и психопрофилактическим средством в ДОУ является рациональный режим. Режим дня в детском саду должен быть гибким. Неизменные стереотипные компоненты режима – время приема пищи, дневной сон, прогулка утром и вечером. Остальные компоненты режима – динамические.

Современные дошкольники испытывают значительные умственные перегрузки. Дети вынуждены значительное время находиться в статической позе. Для компенсации недостаточной подвижности используются оздоровительные физические упражнения. В результате физических нагрузок улучшаются функциональные показатели сердечнососудистой системы, ускоряется ее развитие, развивается и укрепляется мышечный аппарат, активнее работает дыхательная система, улучшается координация деятельности нервных центров, повышается эмоциональный тонус. Поэтому очень важно рационально организовать двигательный режим в детском саду.

Под руководством взрослых ежедневно проводятся мероприятия, способствующие активизации двигательной деятельности детей, на которые ежедневно отводится не менее 2 – 2,5 часов, из них особое внимание – 30 – 40 минут коррекционной работе.

Модель двигательного режима детей МБДОУ «Детский сад № 10»

Виды деятельности	Особенности организации	возраст
Физкультурно-оздоровительный цикл по сохранению и стимулированию здоровья		
Утренняя гимнастика	Ежедневно перед завтраком - 10 минут	2 – 7
Динамические паузы, Физкультминутки	Во время занятий, 2 – 5 минуты	2 – 7
Подвижные игры и физические игровые упражнения	Ежедневно во время прогулок, 10 – 30 минут	2 – 7
Бодрящая гимнастика после дневного сна	Ежедневно в сочетании с закаливанием, длительность 8 – 10 минут	4 – 7
Пальчиковая гимнастика	Ежедневно, индивидуально или подгруппами	2 – 7
Дыхательная гимнастика	Ежедневно, по 1 – 2 мин	2 – 7
Корректирующая и ортопедическая гимнастика	На НОД по физическому воспитанию и после дневного сна	3 – 7
Гимнастика для глаз	Ежедневно, 3 – 5 минут, 2 раза в день	3 – 7
Профилактическая гимнастика	ежедневно, в любое свободное время от 2 – 3 минуты	4 – 7
Дозированный бег и ходьба на прогулке	Весенне-летний и летне-осенний периоды 2 раза в неделю, по 10 – 15 минут	4 – 7
Игры - хороводы	2 раза в неделю на музыкальных занятиях	2 - 7
Оздоровительно- игровой час	Ежедневно, 8 – 10 минут, после сна	2 – 3
Учебно-тренировочная деятельность		
НОД по физическому воспитанию	2 раза в неделю, 10 – 30 минут	2 – 7

НОД по музыкальному воспитанию	2 раза в неделю, 10 – 30 минут	2 – 7
Прогулки – походы	1 – 2 раза в год, длительностью до 60 минут	5 – 7
Ритмика	2 раз в неделю, 15-30 минут	2 – 7
Спортивный кружок	1 раз в неделю, 30 минут	6 – 7
Динамический час	1 раз в неделю, 10 – 30 минут	2 – 7
Коррекционная работа		
Индивидуальная работа по развитию движений	Ежедневно, в утренние часы или в часы прогулок, малыми подгруппами, длительность 10 – 15 минут	2 – 7
Самостоятельная деятельность	Ежедневно, от 10 до 20 минут	3 – 7
Физкультурно-массовые мероприятия		
Физкультурные досуги	1 раз в квартал, длительность 15 – 30 минут	3 – 7
Физкультурные развлечения	1 раз в квартал, длительность 15 – 30 минут	3 – 7
Спортивные праздники	1 раз в год, длительность 30 – 90 минут	5 – 7
Спартакиады все сада	1 раз в год, длительность не более 120 минут	6 – 7
Неделя здоровья	1 раз в год	2 – 7
День здоровья	1 раз в год	2 – 7
Физкультурно-оздоровительная работа ДОУ и семьи		
Совместные походы и туристические прогулки	1 раз в год, длительностью до 60 минут	6 – 7
Участие в спортивно – оздоровительных мероприятиях	По плану физкультурно-оздоровительной работы детского сада	3 - 7
Совместная проектная деятельность в ДОУ	По плану физкультурно-оздоровительной работы детского сада	5 - 7

Физкультурно-оздоровительный цикл по сохранению и стимулированию здоровья

Утренняя гимнастика

Утренняя гимнастика важна для закаливания организма, повышения работоспособности детей. Её организация должна быть направлена на поднятие эмоционального и мышечного тонуса детей. Ежедневное выполнение физических упражнений под руководством взрослого способствует проявлению определенных волевых усилий, вырабатывает у детей полезную привычку начинать день с утренней гимнастики и регулярной физической тренировки в целях совершенствования мышечного аппарата, сердечно-сосудистой и дыхательной систем. Гимнастика состоит из двигательных упражнений, комплекса общеразвивающих упражнений для разных групп мышц, прыжков в чередовании и ходьбой, дыхательных упражнений и заключительной части (ходьбы). В ДОУ используются разные виды гимнастик.

- традиционная утренняя гимнастика
- игровая гимнастика
- гимнастика с использованием различных предметов
- ритмическая гимнастика
- танцевально-гимнастические композиции
- имитационная гимнастика
- утренняя гимнастика с включением оздоровительных пробежек.

Динамические паузы, физкультминутки

Динамические паузы или физкультминутки применяются с целью предупреждения утомления на НОД связанных с длительным сидением в однообразной позе, требующих сосредоточенного внимания и поддержания умственной работоспособности детей на хорошем уровне. Проводится при появлении признаков утомления (отвлечения внимания, нарушение позы и др.) во время НОД. Комплекс может состоять из 5 – 10 упражнений и выполняться в течение 2 – 5 минут. Могут включать в себя элементы гимнастики для глаз, дыхательную гимнастику и другие виды гимнастик в зависимости от вида НОД.

Подвижные игры и физические игровые упражнения

Утренняя прогулка - наиболее благоприятное время для проведения подвижных игр и физических игровых упражнений. Их количество и содержание зависят от общего распорядка и могут быть различными в разные дни недели. Так, в дни проведения НОД по физкультурной направленности в зале, на прогулке с детьми организуется одна подвижная игра и какое-либо физическое упражнение. Младше – средний возраст 15 – 20 минут, старше – подготовительный 20 – 25 минут. В другие дни, когда НОД не проводятся, планируется подвижная игра, спортивные упражнения и упражнения в основном виде движения. Младше – средний возраст 25 – 30 минут, старше – подготовительный 30 – 35 минут.

Бодрящая гимнастика после дневного сна

Гимнастика после дневного сна в сочетании с воздушными ваннами помогает улучшить настроение детей, поднять мышечный тонус, а также способствует профилактике нарушений осанки и стопы. Форма проведения различна:

- упражнения в кроватках и самомассаж;
- гимнастика игрового характера;
- ходьба по профилактическим коврикам.

Пальчиковая гимнастика

Пальчиковые игры помогают развивать у ребенка мелкую моторику, координацию движений и внимание, активизировать речевые навыки, память и мышление. Проводится в любое удобное время, а так же во время НОД индивидуально, либо с подгруппой детей. Рекомендуется всем детям, особенно с речевыми проблемами.

Дыхательная гимнастика

Дыхательная гимнастика способствует нормализации дыхания, укрепляет дыхательную мускулатуру, предупреждает застойные явления в легких, удаляет мокроту. Статические дыхательные упражнения выполняются без движения конечностей и туловища. Динамические дыхательные упражнения сочетаются с различными движениями. В детском саду со старшими дошкольниками частично используется методика парадоксального дыхания А. Н. Стрельниковой (в игровой форме) и некоторые дыхательные упражнения йогов.

Корригирующая и ортопедическая гимнастика

Корригирующая гимнастика направлена на формирование правильной осанки, укрепление мышц спины, развитие внимания, координации движений, настойчивости и упорства в достижении цели.

Ортопедическая гимнастика направлена на укрепление мышц стопы, голени и формирование свода стопы.

Гимнастика для глаз

Упражнения для глаз заключаются в основном в фиксации зрения на различных точках, движении взгляда по тренажерам В. Базарного и некоторых движениях глазами яблоками и веками. Эти упражнения способствуют восстановлению нормального зрения независимо от характера имеющихся нарушений. Упражнения рекомендуется выполнять 2 раза в день до тех пор, пока они выполняются легко. После них нельзя в течение 20 минут писать, рисовать или смотреть телевизор.

Профилактическая гимнастика

Профилактическая гимнастика проводится с целью повышения функциональных возможностей организма, работоспособности и восстановления здоровья. Педагог должен использовать любую свободную минуту во благо ребенка. Профилактическую гимнастику – так называемую «минутку здоровья» можно проводить во время занятий, перед прогулкой, приемом пищи, началом утренней гимнастики или игровой деятельности. «Минутка здоровья» включает в себя массажи, самомассажи, дыхательную гимнастику, упражнения для коррекции зрения, звуковую гимнастику, упражнения на растягивание позвоночника.

Дозированный бег и ходьба на прогулке

Оздоровительный бег и ходьба на воздухе в среднем темпе является важнейшим средством воспитания общей выносливости у дошкольников. Нагрузки при проведении данного типа физических упражнений должны соответствовать функциональным возможностям организма ребенка. Поэтому оздоровительные пробежки и дозированная ходьба целесообразно проводить 2 раза в неделю в дни, когда нет НОД физической направленности, во время утренней прогулки. Методика оздоровительного бега и дозированной ходьбы имеет свои особенности. Вначале проводится небольшая разминка, которая включает упражнения для различных групп мышц и разные виды ходьбы.

Игры – хороводы

Игры – хороводы поводятся в кругу и сопровождаются движениями и текстом. Хороводные движения ребенок повторяет вслед за воспитателем. В хороводной игре он может проявить свою индивидуальность, реализовать себя через речь, мышление, социальные контакты.

Оздоровительно – игровой час

Организуется для малышей после дневного сна, необходимым условием для проведения часа, является оптимальная физическая нагрузка и эмоциональное состояние малышей. Данное мероприятие предусматривает творческий подход. Воспитатель может, использовать музыкальное сопровождение, ввести дополнительные игровые персонажи, художественное слово, игры и др.

Учебно-тренировочная деятельность

НОД физической направленности

НОД физической направленности должна приносить ребенку радость, пробуждать у него интерес, стимулировать творческую активность, развивать потребность в разных видах упражнений и подвижных играх. Для успешного решения оздоровительных задач следует обеспечивать разностороннюю двигательную активность детей в оптимальных гигиенических и закаляющих условиях, что приводит к нормализации всех функциональных процессов в организме, способствует усилению его жизнедеятельности. НОД физической направленности в зависимости от конкретных задач, можно провести в следующих формах:

- НОД физической направленности;
- круговая тренировка;
- комплексное НОД;
- игровая НОД;
- НОД с использованием тренажеров;
- познавательная НОД;
- НОД в форме – путешествие;
- НОД в форме – соревнование.
- НОД в форме - ритмической гимнастикой.

НОД по музыкальному воспитанию

Особое внимание уделяется развитию движений под музыку. Для этого используются ритмические музыкально-дидактические, речевые, хороводные, музыкальные коммуникативные и пальчиковые игры, игры с пением. Дети учатся выразительно и точно исполнять движения танцев под классическую и современную детскую музыку согласовывать движения с пением в хороводах, при инсценировании песен, исполнении их с движениями, эстетично выполнять движения с предметами, придумывать самостоятельно простейшие танцевальные композиции. Большое внимание на НОД уделяется упражнениям на развитие дыхания.

Прогулки – походы

Прогулки походы представляют собой один из важнейших организованных видов двигательной деятельности, в ходе которой решаются не только оздоровительные задачи, совершенствуются двигательные навыки и физические качества детей, повышается их двигательная активность, укрепляется здоровье, но и воспитывается любовь и эстетическое отношение к природе. Как известно, дети старшего дошкольного возраста отличаются высокой степенью самостоятельности и организованности, что является важным условием для проведения прогулок – походов.

Ритмика

Состоит из обещеразвивающих упражнений, элементов художественной гимнастики и хореографии, стилизованных форм ходьбы, бега, прыжков и других, несложных по технике исполнения деталей. Важный элемент ритмической гимнастики – музыкальное сопровождение.

С помощью этих средств можно дозировать величину физиологической нагрузки на организм, управлять психологическим состоянием занимающихся, повышать их активность к направлениям ритмической гимнастики относятся классическая аэробика, гимнастика с использованием базовых шагов, танцевальная гимнастика, где применяются различные современные танцевальная гимнастика, где применяются различные современные танцевальные стили и направления.

Спортивный кружок

Занятия в спортивных кружках воспитывают у детей потребность в физической нагрузке, формируют жизненно необходимые двигательные навыки в соответствии с индивидуальными способностями.

Динамический час

Проводится на дневной прогулке, содержание определяется в соответствии с возрастом детей. Основной вид детской деятельности - подвижная игра. В зависимости от времени года, места проведения, погодных условий и поставленных задач в динамический час кроме игровых упражнений могут входить подвижные, спортивные, хороводные игры и игры – эстафеты.

Коррекционная работа

Индивидуальная работа по развитию движений

Индивидуальная работа проводится в свободное от НОД время воспитателем или инструктором по физическому воспитанию с ослабленными и часто болеющими детьми, имеющими различные отклонения в физическом развитии.

Самостоятельная игровая деятельность

Самостоятельная игровая деятельность должна занимать 40 - 50 % от общей продолжительности двигательной активности детей в течение дня. Важно стремиться к тому, чтобы дети в своей самостоятельной деятельности творчески использовали весь арсенал физкультурных пособий, знакомые подвижные игры и упражнения.

Физкультурно-массовые мероприятия

Физкультурные досуги

Включают заранее разученные игры, двигательные упражнения, аттракционы, элементы соревнований. Цель – закрепить полученные знания, направленные на сохранения здоровья.

Физкультурные развлечения

Развлечения – одна из форм организации праздника в повседневной жизни детского сада. Целью которого, в первую очередь является развитие двигательных качеств детей и закрепление знаний о здоровом образе жизни.

Спортивные праздники

Особую роль в жизни ребенка играют спортивные праздники. Праздник является важным событием в жизни маленького человека, он приносит радость, дает душевную и физическую разрядку.

Спартакиады вне сада

Определение уровня физической подготовленности дошкольников, развитие двигательных умений и навыков, формирование потребности в двигательной активности и навыков здорового образа жизни.

Дни и недели здоровья

В этот период организуются физкультурные досуги в каждой возрастной группе. Цель закрепить полученные двигательные навыки. В эти дни воспитатели проводят беседы о здоровье, читают рассказы и стихи по этой тематике. Все мероприятия проводятся в нетрадиционной форме.

4.4. Медицинское обеспечение оздоровительной работы

Вся оздоровительная работа в ДООУ находится под контролем медицинских работников, так как забота о здоровье и эмоциональном благополучии детей имеет первостепенное значение для всестороннего развития каждого ребенка.

Врач дважды в год проводит полное обследование детей, регулярно осуществляет профилактические медицинские осмотры, по результатам которых составляет диагностическую медицинскую карту ребенка. Врач изучает традиционные и новые методики, направленные на профилактику ОРЗ, заболеваний опорно-двигательного аппарата и органов зрения и составляет совместно с методистом план лечебно-оздоровительных мероприятий на учебный год. Для каждой группы врач заполняет Карту здоровья с учетом заболеваний детей и рекомендаций для воспитателей.

Закаливание детей

Под руководством медицинских работников проводятся мероприятия по закаливанию детей. Закаливание повышает сопротивляемость организма инфекционным заболеваниям, способствует ускорению обмена веществ, оказывает благотворное влияние на психосоматическое состояние ребенка.

Воспитатели сами выбирают из предложенных методов закаливающие процедуры, которые они будут проводить с детьми своей группы. В детском дошкольном учреждении используют методы закаливания, абсолютно безвредные для всех детей.

Противопоказанием к закаливанию служат острые инфекционные заболевания, повышение температуры тела, негативное отношение ребенка, ряд заболеваний (врожденные пороки сердца, эпилепсия, постгипоксическая энцефалопатия, ревматизм и диабет в семейном анамнезе)

Организация рационального питания

ДООУ обеспечивает конституционное право каждого ребенка на охрану жизни и здоровья. Рациональное питание детей дошкольного возраста – необходимое условие их гармоничного роста, физического и нервно-психического развития, устойчивости к действию инфекций и других неблагоприятных факторов внешней среды. Ухудшение качества питания приводит к снижению уровня защитно-приспособительных механизмов детского организма и возможному увеличению аллергических реакций, способствует росту болезней органов пищеварения. Поэтому качество питания детей требует постоянного внимания.

Основные принципы рационального питания.

Соответствие энергетической ценности рациона энергозатратам ребенка. Сбалансированность в рационе всех заменимых и незаменимых пищевых веществ. Максимальное разнообразие продуктов и блюд, обеспечивающих сбалансированность рациона. Правильная техническая и кулинарная обработка продуктов, направленная на сохранность их исходной пищевой ценности, а также высокие вкусовые качества блюд.

Учет индивидуальных особенностей питания детей с отклонениями в состоянии здоровья. Оптимальный режим питания, обстановка, формирующая у детей навыки культуры приема пищи. Соблюдение гигиенических требований к питанию детей в организованных коллективах (безопасность питания). Организация рационального питания возлагается на администрацию образовательного учреждения, а контроль за фактическим питанием и санитарно-гигиеническим состоянием пищеблока является обязанностью медицинских работников.

4.5. Работа с коллективом

Программа станет эффективной, если весь коллектив ДООУ поймет ее основные положения и осознает, что при систематическом выполнении ее требований можно действительно достичь больших результатов и укреплении физического и психического здоровья детей. Для этого заведующая и старший воспитатель ДООУ организуют следующую работу с персоналом.

Формы работы	Ответственный
Ознакомление с теоретическими основами программы, педагогико - психологическая медицинская оценка и прогноз результативности (педсовет, семинар-презентация)	Старший воспитатель
Овладение методикой работы и новыми оздоровительными технологиями (практикумы,	Старший воспитатель, врач, медсестра, инструктор по

деловые игры, семинары-практикумы, практикумы по решению педагогических задач, подгрупповые и индивидуальные консультации)	физическому воспитанию, музыкальный руководитель.
Создание условий и необходимой материально-технической базы	Заведующая ДОУ, заместитель по АХР
Выработка критериев, уровней и методик валеологической культуры детей по возрастным группам.	Старший воспитатель, медицинская сестра
Внедрение программы в педагогический процесс	Коллектив ДОУ
Расширение профессионального кругозора и возможности реализации творческого потенциала в ходе работы по программе (конкурсы педагогических проектов, технологий, методик, педагогического мастерства, научно-практические конференции)	Старший воспитатель
Работа по совершенствованию предметно-развивающей среды в ДОУ	Воспитатели, специалисты.
Обучение здоровьесберегающим технологиям младших воспитателей (тренинги, практикумы, групповые консультации)	Медсестра
Подбор методического материала (картотеки игр, динамических пауз, минуток здоровья, виде- и фонотека, справочная литература, наглядные пособия)	Старший воспитатель
Создание здорового микроклимата в педагогическом коллективе (школа педагогической поддержки, вокалотерапия – вокальный кружок «С песней по жизни», наставничество).	Музыкальный руководитель, старший воспитатель
Организация клуба здоровья для педагогов	Инструктор по физической культуре
Систематическое повышение квалификации педагогических и медицинских кадров	ИППКРО
Показ результатов (открытые мероприятия – занятия, досуги, праздники, выступления на педсоветах, научно-практических конференциях, обобщение опыта педагогов, выставки персональных педагогических достижений, наглядных пособий, фотогазета, выступления на городских конференциях, чтениях, издание методических пособий)	Педагоги ДОУ
Анализ результатов работы	Старший воспитатель, врач

4.6. Взаимодействие с родителями (законными представителями)

На протяжении многих лет система дошкольного образования существовала как бы изолированно от семьи, полностью принимая на себя проблемы образования и развития детей, сохранения и укрепления их здоровья. В настоящее время исследования убедительно показывают, что осознанное включение родителей в единый, совместный с педагогами процесс воспитания ребенка позволяет повысить его эффективность. Создание единого пространства развития ребенка невозможно, если усилия педагогов и родителей будут осуществляться независимо одни от других, и обе стороны будут оставаться в неведении относительно планов и намерений друг друга. Поэтому важную роль в укреплении здоровья детей занимает сотрудничество ДОУ и семьи, синхронизация их интересов в здоровье дошкольников.

Целью сотрудничества является укрепление процесса взаимодействия ДООУ и семьи в рамках проблемы сохранения и укрепления здоровья детей дошкольного возраста.

Задачами взаимодействия ДООУ и семьи в этом процессе являются:

- Организация непрерывного процесса взаимодействия коллектива ДООУ и родителей, направленного на сохранение и укрепление здоровья детей;
- Формирование единого полноценного развивающего пространства в семье и ДООУ;
- Повышение уровня культуры здоровья воспитателей ДООУ и родителей;
- Пропаганда создания в семье психологически комфортной среды.

В совместной деятельности предусмотрена разнообразная по организации и формам проведения работа, направленная на реализацию цели и обогащение воспитательного опыта родителей, создание основы рациональной организации жизнедеятельности детей в семье и ДООУ. Алгоритм совместной оздоровительной работы ДООУ и семьи представлен следующим образом:

- Анкетирование родителей с целью выявления знаний и умений в области здорового образа жизни организации питания и двигательной активности детей, выполнения режимных моментов в семье;
- Ознакомление родителей с результатами диагностики состояния здоровья ребенка и его психомоторного развития;
- Создание в ДООУ и семье условий для укрепления здоровья и снижения заболеваемости у детей;
- Проведение целенаправленной работы среди родителей по пропаганде здорового образа жизни, необходимости выполнения общегигиенических требований, рационального режима дня, полноценного сбалансированного питания, закаливания и т. д.;
- Ознакомление родителей с содержанием оздоровительной работы в ДООУ.
- Обучение родителей конкретным приемам и методам оздоровления (дыхательная гимнастика, разнообразные виды закаливания и другие);
- Организация совместных праздников, мероприятий по обмену опытом;
- Обобщение передового опыта оздоровительной работы в информационных уголках для родителей и на сайте: ДООУ.

Формы работы с родителями:

1. Проведение родительских собраний, семинаров – практикумов, консультаций.
2. Педагогические беседы с родителями (индивидуальные и групповые) по проблемам.
3. Дни открытых дверей.
4. Экскурсии по детскому саду для вновь прибывших.
5. Показ занятий для родителей (как уже посещавших дошкольное учреждение, так и вновь прибывших).
6. Совместные занятия для детей и родителей.
7. Круглые столы с привлечением специалистов детского сада (инструктора по физической культуре, медицинской сестры).
8. Организация совместных дел.

Методы, используемые педагогами в работе:

1. Анкета для родителей.
2. Беседы с родителями.
3. Беседы с ребёнком.
4. Наблюдение за ребёнком.
5. Изучение рисунков на тему «Наша семья» и их обсуждение с детьми.

4.7. Наименование и характеристика платных образовательных услуг:

Информация о перечне платных образовательных услуг, оказываемых в МБДОУ «Детский сад № 10» в 2022-2023 учебном году

№ п/п	Наименование (перечень) образовательных услуг	Форма предоставления услуг (очная)	Наименование программы (курса) в соответствии с учебным планом и договором с родителями	Группа	Количество детей, получающих услугу
1	Студия «Чудо - беби»	очная	Дополнительная общеобразовательная программа «Топтыжка» для детей(1,5 - 4 л) (Автор: А.Н. Балашова, инструктор по физической культуре МБДОУ «Детский сад № 10»)	1,2	16
2	Мастерская здоровья «Неболейка»	очная	Дополнительная общеобразовательная программа «Крепыши» для детей (4 – 8 лет) (Автор: А.Н. Балашова, инструктор по физической культуре МБДОУ «Детский сад № 10»)	2,3,4,5,6	42
3	Салон – дизайн «Разноцветный мир»	очная	Дополнительная общеобразовательная программа «Разноцветный мир» для детей от 1,5 до 4 лет (Автор:С. С. Зазулина, воспитатель МБДОУ «Детский сад № 10»)	1,2	16
4	Салон – дизайн «Синяя птица»	Очная	Дополнительная общеобразовательная программа «Синяя птица» для детей (4 – 8 лет) (Автор: С.С. Зазулина, воспитатель МБДОУ «Детский сад № 10»)	2,3,4,5, 6	44
5	Музыкальная гостиная «Веселый английский для малышей»	очная	Дополнительная общеобразовательная программа «Веселый английский для малышей» для детей от 4 до 8 лет (Автор: Ю.С. Голубева, педагог дополнительного образования)	2,3,4,5,6	35
6	«Занимательная экономика»	очная	Дополнительная общеобразовательная программа «Занимательная экономика» для детей (5 – 8 лет) (Автор: Ф.А. Мухина, старший воспитатель МБДОУ «Детский сад № 10»)	3,4,5,6	28

Период оказания ПОУ в 2022/ 2023	Количество детей, получающих ПОУ	Количество договоров	Количество услуг всего:	из них:			
				социально - педагогической (гуманитарной) направленности	Художественной направленности	Физкультурно-спортивной направленности	Технической направленности
с 01.10.22 по 31.05.23	87	181	6	63	60	58	0

В 2022 - 2023 учебном году было проведено исследование: анкетирование родителей (законных представителей) «Степень удовлетворенности предоставляемыми платными образовательными услугами» (февраль 2023 г.)

Результаты анкетирования родителей (законных представителей)

«Степень удовлетворенности предоставляемыми

платными образовательными услугами»

(Родители - участники анкетирования, чьи дети посещают платные образовательные услуги)

Дополнительные платные образовательные услуги			
	3	2	1
Участники анкетирования – (1 и 2 группы)			
Салон – дизайн «Разноцветный мир (дети раннего возраста).	20 ч – 100 %		
Студия «Чудо – беби» (дети раннего возраста).	20 ч-100%		
Участники анкетирования – (2, 3, 4 , 5 , 6 группы)			
Салон – дизайн «Синяя птица» (дети с 4 до 8 лет).	52 ч-83%	8 ч- 13%	2 ч -4%
Мастерская здоровья «Неболейка» (фитнес). (дети с 4 до 8 лет).	56 ч-86%	8 ч- 12%	1 ч -2%
«Веселый Английский для малышей» (дети с 4 до 8 лет).	52 ч-84%	10 ч- 16%	
«Занимательная экономика» (дети 5-7 лет).	29 ч-97%	1 ч- 3%	

По мнению родителей (законных представителей) в 2022 – 2023 учебном году качество предоставляемых в МБДОУ платных образовательных услуг оставалось достаточно высоким. Об этом свидетельствуют результаты анкетирования, представленные в таблице:

- 84% родителей (законных представителей) удовлетворены качеством предоставляемых платных образовательных услуг. В 2022 году этот показатель составлял 76 %;

- 17% родителям (законным представителям) трудно сказать о работе дополнительных платных образовательных услуг. В 2021 году этот показатель составлял 24%;

- ни у одного родителя (законного представителя) - из 119 принявших участие в анкетировании, нет рекомендаций по улучшению качества платных образовательных услуг. Есть предложения, которые сводятся в, основном, к предложению расширить перечень оказываемых услуг и больше предоставлять информации о дополнительных занятиях.

Все услуги получили высокую оценку родителей (законных представителей).

4.8. Характеристика системы оценки качества освоения Образовательной программы:

Педагогический мониторинг проводился по методике Афонькиной Ю.А. «Педагогический мониторинг в новом контексте образовательной деятельности. Изучение индивидуального развития детей». - Учитель, 2015 г.

Реализация образовательной программы			
	3	2	1
1.Развивающая среда детского сада соответствует современным требованиям, она насыщена, разнообразна и безопасна.	108 ч– 91%	10ч - 8%	1 ч-1%
2.Образовательная программа ДОУ обеспечивает высокий уровень образования и воспитания детей.	106 ч– 89%	11 ч - 9%	2ч-2%
3. В ДОУ созданы условия для удовлетворения	110 ч– 92%	7ч - 6%	2 ч-2%

познавательных и интеллектуальных запросов ребенка, развития его способностей.	
4. Педагоги ДОУ используют в работе с детьми современные технологии и методы (аудио, видео записи, мульти-медийные презентации, обучающие компьютерные игры и т.д.)	96ч– 81% 22 ч - 18% 1 ч-1%
5. Я удовлетворен дополнительным образованием ребенка в рамках ОП ДОУ (программы «Друг Фанкластик (конструктор)», «Зеленая Дорога Детства» (ПДД), «Занимательные финансы»).	102ч– 86% 15 ч - 12% 2 ч-2%

82 % родителей (законных представителей) считают, что педагоги обеспечивают высокий уровень развития ребенка в соответствии с основными направлениями, предусмотренными образовательной программой ДОУ.

Особенности создания условий реализации образовательной программы ДОУ являющиеся наиболее сильными

Наиболее сильные особенности создания условий реализации образовательной программы ДОУ	Факторы, повлиявшие на результат
1. Наличие нормативных локальных актов, обеспечивающих образовательный процесс и его безопасность.	1. Соблюдаются нормативные требования к обеспечению образовательного процесса и его безопасности. 2. Отсутствуют предписания и замечания контролирующих и проверяющих структур.
2. Средства обучения и воспитания (в том числе технические) во многом соответствуют принципу полноценного проживания ребенком всех этапов детства, а также возрастным и индивидуальным особенностям развития детей.	1. Достигнуты положительные результаты освоения воспитанниками МБДОУ Образовательной программы.
3. Оснащенность помещений развивающей предметно-пространственной средой в соответствии с ОП МБДОУ.	1. Развивающая предметно-пространственная среда в группах и дополнительных помещениях является достаточно насыщенной, учитывает возрастные возможности детей. Это позволило создать условия для обеспечения игровой, двигательной, познавательной, исследовательской и творческой активности воспитанников. 2. Среда является вариативной. Наличие в групповых помещениях различных зон (игровой, конструирования, уединения и т.д.), а также регулярная сменяемость игрового и дидактического материала в зависимости от темы недели или реализуемого проекта позволяет детям свободный выбор деятельности, стимулирует их игровую, двигательную, познавательную и исследовательскую активность.

	<p>3. Среда является <i>безопасной</i>, следствием этого явилось отсутствие предписаний со стороны проверяющих и надзорных органов.</p> <p>4. Интерьер помещений, использование детской мебели, игрушек, физкультурного и другого оборудования базируется на научных принципах своеобразной «Эргономики детства» (научная и проектировочная дисциплина, сформировавшаяся на стыке психологии, физиологии, гигиены труда, биомеханики, антропологии и ряда технических наук).</p>
<p>4. Психолого-педагогические условия реализации ОП МБДОУ обеспечивают полноценное развитие детей во всех основных образовательных областях.</p>	<p>1. Формы и методы образовательной работы с детьми, используемые в МБДОУ учитывают возрастные и индивидуальные возможности всех детей. В результате этого воспитанники МБДОУ принимают активное участие и являются победителями конкурсов, соревнований, олимпиад различного уровня.</p> <p>2. Создана система взаимодействия с родителями. Результатом этого явилась достаточно высокая оценка родителями воспитанников деятельности МБДОУ по результатам всех проведенных анкет.</p> <p>3. Родители воспитанников имеют свободный доступ к сайту МБДОУ, инстаграм, всем информационным материалам, расположенным на информационных стендах в МБДОУ и группах.</p> <p>4. Все педагогические работники имеют возможность для их профессионального развития и получения дополнительного профессионального образования.</p> <p>5. В МБДОУ оптимально организован образовательный процесс. Максимально допустимый объем образовательной нагрузки соответствует СанПиН 2.4.1.3049-13 "Санитарно-эпидемиологические требования к устройству, содержанию и организации режима работы дошкольных образовательных организаций", утвержденным постановлением Главного государственного санитарного врача Российской Федерации от 15 мая 2013 г. N 26 (зарегистрировано Министерством юстиции Российской Федерации 29 мая 2013 г., регистрационный N 28564)</p>
<p>5. Кадровые условия реализации ОП МБДОУ обеспечивают полноценное развитие детей во всех основных образовательных областях.</p>	<p>1. Квалификация педагогических и учебно-вспомогательных работников соответствует квалификационным характеристикам.</p> <p>2. Проведена оптимизация штатного расписания</p>

Повышению качества образовательной работы с детьми способствует рационально организованная в группах развивающая предметно-пространственная среда, создающая условия для совместной деятельности детей и педагогов и позволяющая варьировать способы и формы

организации их жизнедеятельности. Развивающая предметная среда в группах оборудована с учётом возрастных особенностей детей. Все элементы среды связаны между собой по содержанию, масштабу и художественному решению и в целом создают оптимально-насыщенную, целостную, многофункциональную среду. Оборудование и материалы в группах позволяют детям заниматься игровой, познавательно-исследовательской, продуктивной деятельностью, а также обеспечивают двигательную активность детей. Размещение оборудования по принципу комплексного и гибкого зонирования позволяет детям объединяться небольшими подгруппами по общим интересам.

Количество и продолжительность занятий соответствуют требованиям Сан-ПиН. Расписание образовательной деятельности составлено в соответствии с возрастными психофизиологическими особенностями детей.

Содержание образования в ДОУ дифференцируется по следующим направлениям развития: физическое развитие, познавательное развитие, речевое развитие, социально-коммуникативное развитие, художественно-эстетическое развитие и реализуется в различных формах организации педагогического процесса.

Воспитательно-образовательная работа с детьми проводится в системе. Каждый раздел программы прорабатывается не только на специально организованных занятиях, но и в совместной и свободной деятельности. Большая часть обучающе-развивающей работы проходит в совместной деятельности.

Педагогический коллектив понимает значение игровой деятельности в жизни дошкольников и уделяет пристальное внимание её развитию. В группе имеются специально оборудованные для сюжетно – ролевой игры уголки, свернутые сюжетно - ролевые игры, театральные зоны. Игра и игровые мотивировки охотно применяются педагогами в работе с детьми (имеется картотека сюрпризных моментов). Новой формой организации детской деятельности является проектирование, которое постепенно осваивается педагогами и является основной формой работы в летний период.

Наилучшие результаты приносит деятельность коллектива учреждения по направлениям: художественно-эстетическое развитие, познавательное, социально-коммуникативное, физическое.

В начале учебного года педагогами и специалистами ДОУ проводится мониторинг уровня усвоения программы по всем направлениям и диагностика становления и развития у детей ключевых компетентностей, на основе анализа которых оценивается результативность работы педагогов и строится воспитательно-образовательный процесс.

В ДОУ хороший микроклимат, обстановка доброжелательного отношения между взрослыми и детьми, дети коммуникабельны, эмоциональны, с удовольствием играют, с желанием ходят в детский сад. В общении воспитателей с детьми превалирует личностно-ориентированное взаимодействие. Особое внимание в работе с детьми уделяется формированию положительной самооценки и развитию индивидуальности детей. Для этого использовались как групповые, так и индивидуальные формы работы.

Родители, педагогический коллектив дают хорошую оценку работе детского сада в режиме развития (по итогам ежегодного Мониторинга удовлетворённости образовательным процессом). Успехи детского сада отмечены грамотами и дипломами. Педагоги ДОУ активно участвуют в муниципальных, региональных и Всероссийских конкурсах

4.9. Совершенствование развивающей предметно-пространственной среды и развитие материально-технической базы ДОУ

В ДОУ ежемесячно в рамках оперативного контроля отслеживается:

- состояние мебели в группах;
- санитарное состояние всех помещений ДОУ и его территории;
- соблюдение режимных моментов, организация двигательного режима.

Среда ДОУ обеспечивает функциональную надежность, психологическую комфортность и безопасность. Все помещения ДОУ изолированы и функционируют по назначению. Все оборудование безопасно и имеет соответствующие сертификаты, подтверждающие безопасность материалов и оборудования. Расположение мебели, игрового материала отвечает требованиям техники безопасности, санитарно-гигиеническим нормам, физиологии детей, принципам функционального комфорта. В оборудовании групповых комнат, помимо столов, стульев, входят шкафы для игрушек, полки для книг, банкетки и другие предметы. Все они устойчивые, безопасны в употреблении, удобны для

самостоятельного пользования детьми. Дидактический материал, пособия и игрушки, подобраны в соответствии с возрастом каждой возрастной группы.

Территория ДОУ имеет ограждение по всему периметру, на ней имеются оборудованные прогулочные площадки, физкультурная площадка, разбиты цветники, экологические тропы, есть хозяйственная территория. Территория ДОУ освещена, подъездные пути закрыты, регулярно осматривается с помощью видеокамер на предмет безопасности.

Территории для прогулок детей закреплены за каждой возрастной группой. 6 групповых игровых площадок, обеспечивают физическую активность и разнообразную игровую деятельность воспитанников на прогулке. На игровых площадках установлено сюжетно-игровое и физкультурное оборудование. Весной проводится полная смена песка в песочницах.

Оборудована общая физкультурная площадка, предназначенная для проведения физкультурных занятий, оснащенная гимнастической стенкой для лазания, метания, оборудованием для равновесия, игровым оборудованием, волейбольной сеткой и баскетбольной корзиной. Регулярно проводятся испытания оборудования.

Ежегодно в мае проводится смотр развивающей среды участков «Подготовка к летней оздоровительной кампании». Смотр проводится в целях активизации взаимодействия сотрудников и родительской общественности по благоустройству и озеленению территории и созданию безопасных условий пребывания детей на участке.

4.10. Обеспечение безопасности воспитанников в МБДОУ и присмотра и ухода

Состояние обеспечения безопасности воспитанников и обеспечение присмотра и ухода в МБДОУ остается на достаточно высоком уровне:

Средняя посещаемость детьми групп в этом году составила 80 %, что на том же уровне, что и в 2020 – 2021 учебном году.

Данные проведения мониторингового исследования по выявлению удовлетворенности родителей (законных представителей) обеспечением безопасности, присмотра и ухода в МБДОУ также демонстрируют высокое качество безопасности, присмотра и ухода.

Результаты анкетирования родителей (законных представителей) «Обеспечение безопасности жизнедеятельности, охрана здоровья детей» (февраль 2023 г)

Обеспечение безопасности жизнедеятельности, охрана здоровья детей			
	3	2	1
1.В детском саду созданы условия для эффективной и безопасной организации совместной и самостоятельной деятельности детей.	112ч– 94%	7 ч - 6%	
2.Детский сад надежно защищен от проникновения незнакомых людей и лиц, которые могут нанести вред ребенку.	91 ч– 76%	23 ч - 19%	5 ч-5%
3.Я спокойно оставляю ребенка в детском саду.	111ч– 93%	8 ч - 7%	
4.Медицинский персонал детского сада организует и контролирует оздоровительно-профилактическую работу с детьми.	102ч– 86%	13ч - 11%	4 ч-3%
5.В детском саду сбалансированное, витаминизированное меню.	98ч– 82%	16 ч - 13%	5 ч-5%
6.Я своевременно получаю информацию об изменениях в состоянии здоровья моего ребенка, о травмах и т.д.	111ч– 93%	6 ч - 5%	2 ч-2%

94% родителей (законных представителей) считают, что безопасность в МБДОУ, а также осуществление присмотра и ухода за детьми (95 %) осуществляется педагогами на «отлично».

**Создание системы безопасного пребывания детей в ДОУ,
обеспечение эффективного присмотра и ухода**

<i>Сферы обеспечения безопасности воспитанников, присмотра и ухода за ними</i>	<i>Факторы, повлиявшие на результат</i>
<p>1. Обеспечение охраны жизни и здоровья детей.</p>	<p>1. Организация дневного дежурства по зданию и территории ДОУ, введение контрольно-пропускного режима.</p> <p>2. Входная дверь ДОУ оборудована системой электронного открывания дверей.</p> <p>3. Систематический контроль за соблюдением техники <u>безопасности</u> и санитарно-гигиенических норм во время реализации воспитательно-образовательного процесса.</p> <p>4. Использование здоровьесберегающих технологий во всех разделах воспитательно - образовательной работы.</p> <p>5. Создание условий для удовлетворения биологической потребности детей в движении.</p> <p>6. Каждый работник детского сада имеет инструкции по взаимодействию со службами спасения и коммунальными службами. В первую очередь: полиция, скорая помощь, служба газа, пожарная и спасательная службы.</p> <p>7. В каждой группе имеются медицинские аптечки, для обеззараживания воздуха в группах имеются бактерицидные лампы.</p> <p>8. Производится своевременная замена столовой посуды.</p> <p>9. Изымаются из обращения сломанные игрушки.</p> <p>10. На физкультурное оборудование имеется акт готовности к эксплуатации.</p> <p>11. На прогулочных площадках игровое и физкультурное оборудование (скамьи, горки, песочницы, колеса для лазанья и т.д.) надежно закреплено.</p> <p>12. Прогулочные площадки, веранды безопасны для прогулок, проводится ежедневная уборка территории.</p> <p>13. Разработан паспорт дорожной безопасности для детей, родителей и сотрудников ДОУ.</p> <p>14. Детей отдавать разрешается только непосредственным родителям. Остальным людям можно отдавать детей только с предварительного письменного согласия родителей.</p>

<p>2. Организация системы пожарной <u>безопасности</u> ДОУ</p>	<p>1.В ДОУ установлена автоматическая пожарная сигнализация «Стрелец – мониторинг».</p> <p>2. Имеются 18 огнетушителей.</p> <p>3. В каждом помещении детского сада установлен дымовой датчик.</p> <p>4. В помещении ДОУ осуществляется контроль состояния электрооборудования и электросети, а также кухонных плит и системы вентиляции</p> <p>5. В приемных оформлены информационные стенды для детей и родителей по безопасности.</p> <p>6. Воспитатели проводят мероприятия с детьми на тему пожарной <u>безопасности</u> в детском саду и дома.</p> <p>7. Планоно проводятся практические занятия по правилам эвакуации в случае возникновения пожара.</p> <p>8. Проводятся экскурсии детей с воспитателями в пожарную часть.</p>
<p>3. Антитеррористическая безопасность.</p>	<p>1. В ДОУ разработан паспорт антитеррористической безопасности.</p> <p>2. Планоно проводятся инструктажи по возникновению ЧС.</p> <p>3. В ДОУ по приказу назначен дежурный администратор, имеется график открытия-закрытия ворот и движения транспорта на территории детского сада.</p> <p>4. Проводится ежедневная проверка целостности входных дверей и замков.</p> <p>5. Прогулочные площадки ежедневно проверяются воспитателями перед прогулкой на наличие посторонних предметов.</p> <p>6. Заключен договор с охранным агентством «ООО Талион», установлена тревожная кнопка.</p> <p>7. Установлена система видеонаблюдения.</p> <p>8. Каждый работающий имеет документ об отсутствии судимости.</p>
<p>4. Организация безопасного дорожного движения на территории ДОУ и прилегающей территории</p>	<p>1.Разработан паспорт дорожной безопасности.</p> <p>2. Проводятся инструктажи и занятия для детей и родителей в том числе с участием сотрудников ГИБДД о правилах безопасности на дороге.</p> <p>3. Установлено ограждение, препятствующее бесконтрольному выходу детей на проезжую часть.</p> <p>3. В группах оформлены центры дорожной <u>безопасности</u> для детей и информация для родителей в приемных.</p> <p>4. В ДОУ создан Музей безопасности дорожного движения.</p> <p>5. В ДОУ имеется переносной автогородок.</p> <p>6. На территории ДОУ оборудована</p>

	автоплощадка.
5. Организация питания и санитарно-гигиенические условия, соответствующих требованиям СанПиНа	<ol style="list-style-type: none"> 1. В ДОУ есть медсестра, контролирующая состояние детей и в случае необходимости вызывающая скорую медицинскую помощь. 2. Введены 10-дневное меню и технологические карты приготовления блюд. 3. Поставка продуктов только тех, которые допущены для детского питания и имеют соответствующие сертификаты 4. Разработаны локальные акты по организации питания и контроля над ним. 5. Дети проходят регулярные обследования в медицинских заведениях, и в случае индивидуальных особенностей организма и невосприимчивости каких-то продуктов это учтено в меню садика. 6. Систематически проводятся инструктажи с сотрудниками по СанПиНу и плановый санминимум. 7. Все сотрудники ДОУ регулярно проходят медосмотры.

Система безопасности дошкольного учреждения — это комплекс мероприятий, осуществляемых учреждением с целью обеспечения готовности образовательного учреждения к безопасной повседневной деятельности, а также к действиям в случае угрозы или возникновения чрезвычайных ситуаций.

Основными задачами обеспечения безопасности образовательного учреждения являются:

- изучение и реализация основных направлений законодательства РФ по вопросам охраны труда, безопасности, разработка и внедрение нормативно-правовых, методических и иных локальных актов, инструкций по формированию безопасного образовательного пространства;
- создание медико-социальных, педагогических, организационно-технических условий, обеспечивающих безопасность и сохранение здоровья всех участников образовательного процесса;
- предотвращение несчастных случаев с детьми и сотрудниками в ходе образовательного процесса;
- профилактика производственного травматизма;
- выполнение правил пожарной безопасности и соблюдение противопожарного режима;
- формирование у воспитанников и сотрудников устойчивых навыков безопасного поведения при возникновении чрезвычайных ситуаций;
- оснащение образовательного учреждения противопожарным и охранным оборудованием, средствами защиты и пожаротушения;
- повышение эффективности работы по профилактике детского дорожно-транспортного травматизма;
- обеспечение безопасной эксплуатации здания, оборудования и технических средств обучения.

Педагоги ДОУ строят свою работу по обеспечению безопасности по следующим разделам: создание условий по безопасной жизнедеятельности; работа с детьми; работа с родителями.

Организовано регулярное обучение целевых групп (руководитель, медицинский персонал, воспитатели, воспитанники) по вопросам формирования безопасного образовательного пространства и выполнению санитарно-гигиенических условий в ДОУ.

Работа по снижению детского травматизма не будет полноценной и эффективной без сотрудничества с родителями. Именно в семье приобретаются первые навыки, формируются привычки. Необходимо помочь родителям осознать важность их участия в охране здоровья своего ребенка. Нужны знания о психологических особенностях и физиологических возможностях ребенка на всех возрастных ступенях дошкольного возраста.

Родителям предъявляются определенные требования для безопасного и комфортного пребывания ребенка в детском саду:

1. Родители должны передавать детей лично воспитателю. Нельзя, не известив воспитателя, забирать детей из детского сада, а также поручать это детям, подросткам в возрасте до 16 лет, лицам в нетрезвом состоянии.

2. Об отсутствии ребенка по болезни родитель обязан проинформировать администрацию, воспитателя или медсестру ДОУ.

3. Ребенок, не посещающий детский сад 5 дней, должен иметь справку от врача, при возвращении после более длительного отсутствия (отпуска), предоставляется справка о состоянии здоровья ребенка, обследовании на гельминты.

4. Перед тем как вести ребенка в детский сад, родители должны проверить, соответствует ли его костюм времени года и температуре воздуха. Проследить, чтобы одежда ребенка не была слишком велика и не сковывала его движений. Обувь должна быть легкой, теплой, точно соответствовать ноге ребенка, легко сниматься и надеваться.

5. Родители должны приводить ребенка в детский сад здоровым и информировать воспитателей о каких-либо изменениях в состоянии здоровья ребенка дома.

6. Чтобы избежать случаев травматизма, родителям необходимо проверить содержимое карманов в одежде ребенка на наличие опасных предметов. Категорически запрещается приносить в детский сад острые, режущие, стеклянные предметы, а также мелкие предметы (бусинки, пуговицы и т.п.), таблетки и другие лекарственные средства.

7. Нельзя давать ребенку в детский сад жевательную резинку, лакомства.

Обеспечение безопасности учреждения зависит не только от его оснащенности самыми современными техникой и оборудованием, но и прежде всего от человеческого фактора, т.е. от грамотности и компетентности людей, отвечающих за безопасность образовательного учреждения и учебного процесса, от слаженности их совместной работы администрации и педагогов, от подготовленности детей и работников ДОУ к действиям в чрезвычайных ситуациях.

Одним из направлений деятельности ДОУ является охрана жизни и здоровья детей.

В МБДОУ имеется медицинский блок, оснащенный в соответствии с требованиями санитарных правил и норм.

Медицинский блок включает в себя медицинский, процедурный кабинет. Медицинской сестрой МБДОУ ведется учет и анализ общей заболеваемости воспитанников, анализ простудных заболеваний. МБДОУ курирует врач-педиатр детской поликлиники №6, которая осуществляет лечебно-профилактическую помощь детям, дает рекомендации родителям по укреплению здоровья детей и предупреждению вирусных, инфекционных заболеваний, проводит совместную работу с педагогическим коллективом по реабилитации детей в условиях детского сада, а также консультирует родителей вновь прибывающих воспитанников по облегчению процесса адаптации.

Медсестрой проводятся профилактические мероприятия:

- осмотр детей во время утреннего приема;
- антропометрические замеры;
- анализ заболеваемости 1 раз в месяц, в квартал, 1 раз в год;
- ежемесячное подведение итогов посещаемости детей.

Ежегодно проводятся углубленные осмотры детей врачами-специалистами.

Анализ соответствия материально-технического обеспечения реализации ООП ДО требованиям, предъявляемым к участкам, зданию, помещениям показал, что для реализации ООП ДО в каждой возрастной группе предоставлено отдельное просторное, светлое помещение, в котором обеспечивается оптимальная температура воздуха, канализация и водоснабжение. Помещение оснащено необходимой мебелью, подобранной в соответствии с возрастными и индивидуальными особенностями воспитанников

Степень удовлетворенности родителей обеспечением безопасности, присмотра и ухода, питания детей



В каких сферах обеспечения безопасности воспитанников в МБДОУ, присмотра и ухода за ними необходимы улучшения, какие действия для этого необходимо предпринять?

Сферы образовательной работы, нуждающиеся в улучшении	Какие действия для этого необходимо предпринять?
1. Создание условий комфортного пребывания детей в ДОУ.	<ol style="list-style-type: none"> 1. Провести установку куллеров для питьевой воды в каждой группе. 2. «Кадровый вопрос» (отсутствие воспитателей, помощников воспитателя и новый график работы воспитателей).
2. Создание условий безопасного пребывания детей в ДОУ.	Необходимо поставить на калитку кодовый замок.
3. Формирование умения воспитанников распознавать опасные ситуации и умение избегать их.	<ol style="list-style-type: none"> 1. Введение в образовательный процесс различных форм работы с детьми, способствующих повышению уровня знаний в вопросах собственной безопасности. 2. Повышение профессионального умения воспитателей доступно объяснять нормы безопасности. 3. Создание развивающей предметно-пространственной среды для формирования основ безопасного поведения у детей.

В детском саду оформлены информационные стенды для родителей, детей и сотрудников детского сада:

- визитная карточка МБДОУ;
- уголки:
- Безопасного дорожного движения;
- Противодействия коррупции;
- Охраны труда, противопожарной безопасности, ГО и ЧС;
- «Как прекрасен этот мир» - выставки детских работ, персональные выставки творчества детей, педагогов и сотрудников;
- «В движении день за днем» - фотовыставки по итогам участия в соревнованиях, оздоровительных мероприятий с детьми, родителями и сотрудниками;
- музыкального руководителя, инструктора по физической культуре.

4.11. Преемственность дошкольных образовательных программ и программ начального общего образования

Цели: Совершенствование работы по преемственности;

Внедрение новых форм работы и технологий с целью активизации детей и осуществления индивидуального подхода.

Задачи:

- установление единства стремлений и взглядов на воспитательный процесс между детским садом, семьей и школой;
- создание условий для благоприятного взаимодействия всех участников воспитательно - образовательного процесса - воспитателей, учителей, детей и родителей;
- всестороннее психолого-педагогическое просвещение родителей;
- оказание психологической помощи в осознании собственных семейных и социальных ресурсов, способствующих преодолению проблем при поступлении ребенка в школу;
- формирование в семьях позитивного отношения к активной общественной и социальной деятельности детей.

Формы преемственности, ставшие традиционными в работе с СОШ, это:

- посещение школьной библиотеки;
- проведение совместных выставок рисунков и поделок к праздникам, знаменательным датам;
- встречи и беседы с бывшими воспитанниками детского сада (ученики начальной школы).

Данные формы работы способствуют укреплению партнерских отношений с педагогами на этапе перехода ребенка на новую ступень развития - школьную.

5. Социальная активность и внешние связи учреждения

Широкое сотрудничество с социумом позволяет снять территориальную ограниченность МБДОУ, чтобы сделать образовательный процесс более эффективным, открытым и полным, для поддержки образовательных инициатив семьи и создания условий для дошкольников по формированию навыков общения в различных социальных ситуациях, расширению кругозора, включению детей в различные формы сотрудничества со взрослыми и ровесниками, стимулированию коммуникативной, познавательной и игровой активности в различных видах деятельности. В модели организации социального партнёрства представлены механизмы взаимодействия участников образовательных отношений в триаде «педагог – ребенок – родитель» в открытой развивающейся системе ДОУ.

МБДОУ «Детский сад № 10» в 2022-2023 учебном году ведет активное сотрудничество с:

- МОУ СОШ № 26, № 53, № 42;
- Ивановским историко-краеведческим музеем им. Д.Г. Бурылина;
- Домом детского творчества № 3;
- Ивановским ГИБДД;
- МБОУ Методическим центром в системе дополнительного образования;
- Гуманитарно – образовательным центром библиотеки им. Гарелина;
- Университет непрерывного образования и инноваций;
- Поликлиникой № 6;

- Ивановским драматическим театром.

В условиях стремительно изменяющегося мира, мы сталкиваемся с запросами различных социальных слоев в предоставлении разнообразных образовательных услуг.

6. Условия осуществления образовательного процесса

6.1. Режим работы учреждения:

Режим работы МБДОУ установлен Учредителем, исходя из потребностей семей и возможностей бюджетного финансирования и являются следующими:

- ежедневный график работы – с 7-00 до 19-00;
- продолжительность работы - 12 часов;
- пятидневная рабочая неделя;
- суббота, воскресенье, праздничные дни (установленные в соответствии с Трудовым кодексом РФ) являются выходными днями.

6.2. Информационное обеспечение образовательного процесса ДОУ

У ДОУ имеется официальный постоянно обновляемый сайт, в котором содержится вся необходимая информация о работе дошкольного учреждения. В ДОУ ежегодно увеличивается технический ресурс -образовательный процесс, расширяются возможности педагогов в использовании информационных технологий.

ИКТ-компетентность педагогов

	Всего в ДОУ	Владеют ИКТ	На уровне уверенных пользователей	Применяют ИКТ в ДОУ на занятиях с детьми	Применяют ИКТ при подготовке к занятиям
педагоги	10	10	10	10	10
воспитатели	7	7	7	7	7
специалисты	3	3	3	3	3

МБДОУ достаточно оснащено современным оборудованием:

- персональные компьютеры – 2 шт.;
- ноутбуки – 13 шт.
- интерактивная доска – 2 шт.;
- экран – 1 шт.;
- мультимедийный проектор – 2 шт.;
- МФУ, принтеры, сканеры – 6 шт.;
- видеокамера – 1 шт.;
- фотоаппарат – 1 шт.;
- музыкальные центры и магнитофоны – 6 шт.;
- микрофоны – 1 шт.

6.3. Материально-техническая база ДОУ

В дошкольном учреждении создана необходимая материально-техническая база для безопасного жизнеобеспечения и полноценного развития детей.

Дошкольное учреждение расположено внутри жилого комплекса, на расстоянии от промышленных предприятий. Детский сад представляет собой отдельно стоящее типовое двухэтажное здание, построенное по индивидуальному проекту.

Все помещения детского сада соответствуют санитарным и гигиеническим нормам, нормам пожарной и электробезопасности, требованиям охраны труда воспитанников и сотрудников. Здание детского сада светлое, имеются центральное отопление, вода, канализация, сантехническое оборудование в удовлетворительном состоянии. Во всех группах есть игровые, моечные, приемные, умывальные и туалетные комнаты. Все группы оборудованы отдельными спальнями.

Детский сад оборудован системой звукового оповещения при пожаре, камерами наружного видеонаблюдения, средством внутренней связи — мини-АТС.

Составляющие материально-технической базы

Развивающая предметно-пространственная среда

Развивающая предметно-пространственная среда **обеспечивает:**

- реализацию Программы;
- учёт национально-культурных, климатических условий, в которых осуществляется образовательная деятельность;
- учёт возрастных особенностей детей;
- возможность общения и совместной деятельности детей и взрослых;
- возможность двигательной активности детей и их уединения.

Для осуществления образовательного процесса в ДОУ создана содержательно-насыщенная, трансформируемая, полифункциональная, вариативная, доступная и безопасная развивающая предметно-пространственная среда (далее - РППС).

РППС обеспечивает возможность общения и совместной деятельности детей и взрослых, двигательной активности детей, а также реализацию образовательных программ, учет национально-культурных, климатических условий, в которых осуществляется образовательная деятельность; учет возрастных особенностей детей. Расположение мебели, игрушек и другого оборудования отвечает требованиям техники безопасности, санитарно-гигиеническим нормам.

Физическое развитие: в физкультурном зале созданы условия для проведения занятий, спортивных соревнований. Имеется всё необходимое оборудование, которое периодически обновляется и пополняется. Проводится работа по формированию устойчивого интереса детей к двигательной деятельности. В группах имеются физкультурные уголки для самостоятельной и совместной с воспитателем работы по физическому воспитанию. Через спортивные праздники, беседы с родителями пропагандируется здоровый образ жизни. Приобретено следующее спортивное оборудование: резиновые мячи; изготовлено 60 ленточек на кольцах, 30 косичек.

Речевое развитие: в группах имеется методический материал, представленный дидактическими, речевыми играми, упражнениями, картотеками артикуляционной и пальчиковой гимнастикой, материалами, активизирующими словотворчество детей: картинки, альбомы, художественная и познавательная литература.

Для работы с детьми педагогами широко используются атрибуты для театральной деятельности, обновлены и пополнены театры разного вида. Продолжается знакомство с книжной культурой, детской литературой.

Была сделана подборка игр для автоматизации поставленных звуков, развитию языкового анализа и синтеза, развитию мелкой и общей моторики. Подобраны картинки для обучения детей пересказу. Сделаны мнемотаблицы для обучения составлению рассказа - описания и заучивания стихотворений. Приобретены игры для развития связной речи. Сделаны игры для автоматизации поставленных звуков. Для развития фонематических функций и звуко-буквенного анализа сделаны пособия.

Познавательное развитие: РППС в этом направлении развития представлена центрами: сенсорного развития (младший возраст), конструирования, экспериментирования, природы, познания.

Центр познания - в данном центре располагаются нормативно — знаковый материал: магнитная доска, наборы карточек на сопоставление цифры и количества, наборы кубиков с цифрами и числовыми фигурами, представлены, как различные виды мозаик, пазлы.

Центр сенсорного развития - достаточно широкий выбор игр на развитие мелкой моторики руки. При выборе игр предпочтение отдаётся способности игр стимулировать развитие детей. Игровое оборудование создаёт насыщенную, целостную среду с достаточным пространством для игр.

Центр книги является неотъемлемой составляющей информационно - образовательного пространства. Целью данного центра является приобщение к чтению познавательной литературы. В свободном доступе находятся энциклопедии о жизни природы, о животных, растениях. Рассматривая иллюстрации природоведческих книг, ребёнок естественно входит в мир природы, лучше познаёт его тайны и закономерности. Центр природы представлен комнатными растениями, имеется календарь погоды и природы, альбомы, гербарии, содержащие материал природоведческого характера, дидактические игры природоведческого содержания, различные природные материалы, оборудование для организации труда в природе.

Для организации познавательно-исследовательской деятельности в центре экспериментирования расположены материалы в соответствии с возрастом детей, темами: для проведения опытов с воздухом, магнитом, водой, песком, бумагой, составлена картотека опытов, есть инструкции, памятки, различные схемы и модели по возрасту. Здесь мы проводим простейшие опыты, развиваем мышление детей, любознательность, познавательную активность.

Созданы условия для конструктивной детской деятельности, есть различные виды конструкторов, строительного материала (крупного и мелкого). Достаточно схем, моделей построек. Воспитатели стимулируют участие детей в создании общего замысла при конструировании сложных построек, объединённых единым сюжетом.

Художественно-эстетическое развитие: в группах организованы уголки художественного творчества. В них представлен необходимый материал для рисования: краски, кисточки, бумага различных размеров цветов, карандаши, фломастеры. Материал для лепки: пластилин, стеки, печати-штампы. Материал для аппликации: готовые формы для декоративных композиций, изображения знакомых предметов, бумага разной формы (квадрат, круг), клей, кисть, салфетки.

Для развития интереса к музыкальному искусству имеются музыкальные инструменты: шумовые погремушки, колокольчики, в группе есть магнитофон, аудиокассеты с записями детских песен, сказок.

Социально-коммуникативное развитие: во всех возрастных группах развивающая среда достаточно разнообразна и насыщена, соответствует возрастным особенностям дошкольников. Имеется большое разнообразие сюжетно – ролевых игр, в соответствии с возрастом, разнообразие театров различного вида, атрибутов для театрализованных игр. Художественная литература соответствует возрасту детей. В книжном уголке выставка сменяется в соответствии с темой недели. Для налаживания диалогического общения используются настольно-печатные, дидактические игры. Совместная конструктивная деятельность детей играет большую роль в социально – коммуникативном развитии детей: воспитании первоначальных навыков работы в коллективе, формировании умения договариваться, распределять обязанности, отобрать материал, необходимый для выполнения постройки, спланировать процесс изготовления.

Широко представлен разнообразный строительный материал для самостоятельной и совместной деятельности. Во всех группах имеются средства для организации трудовой деятельности, работы в уголке природы, хозяйственно-бытового труда, организации дежурств

Психолого – педагогические условия

Для успешной реализации основной образовательной программы дошкольного образования ДОУ обеспечены следующие психолого-педагогические условия, соответствующие ФГОС ДО:

- в образовательной деятельности используются формы и методы работы с детьми, соответствующие их возрастным и индивидуальным особенностям, (в частности это совместная проектная деятельность, которая осуществляется в процессе организации различных видов детской деятельности, а также в ходе режимных моментов) не допускается как искусственное ускорение, так и искусственное замедление развития детей;

- образовательная деятельность строится на основе взаимодействия взрослых с детьми, которое ориентировано на интересы и возможности каждого ребенка и учитывает социальную ситуацию его развития. Сотрудничество в триаде «педагог-ребенок-семья» позволяет расширить социальный аспект влияния на среду развития и воспитания детей, а родители являются неотъемлемыми участниками образовательной деятельности;

- осуществляется поддержка положительного, доброжелательного отношения детей друг к другу и взаимодействия детей друг с другом в разных видах деятельности (в частности, в игровой);

- осуществляется поддержка инициативы и самостоятельности детей в специфических для них видах деятельности;

- созданы условия для возможности свободного выбора детьми материалов, видов активности, участников совместной деятельности и общения в течение всего дня. В совместной деятельности группа представляет собой сообщество «педагог-дети», у педагога есть прекрасная возможность формировать временные коллективы (пары, тройки, группы), что способствует не только развитию интеллектуальных способностей ребенка, повышению качества образования;

—осуществляется поддержка родителей (законных представителей) в воспитании детей, охране и укреплении их здоровья, вовлечение семей непосредственно в образовательную деятельность.

Взаимодействие с родителями в нашем учреждении носит характер встречного движения. Влияние на родителей осуществляется главным образом путем максимального вовлечения их в жизнь детского сада через совместные творческие тематические детско-родительские проекты.

Оснащенность образовательного процесса:

Сведения об оборудованных учебных кабинетах, в том числе приспособленных для использования инвалидами и лицами с ограниченными возможностями здоровья	Для осуществления образовательного процесса, в том числе с детьми с ограниченными возможностями здоровья и инвалидам в учреждении имеются 6 групповых помещений, 1 логопедический кабинет, дополнительные помещения.
Сведения об объектах для проведения практических занятий, в том числе приспособленных для использования инвалидами и лицами с ограниченными возможностями здоровья	<ul style="list-style-type: none"> • музыкальный зал -1 • физкультурно-оздоровительно-образовательный зал— 1 • спортивная площадка на улице – 1 • экологическая тропа – 1 • Музей безопасности дорожного движения
Сведения о библиотеке, в том числе приспособленной для использования инвалидами и лицами с ограниченными возможностями здоровья	<p>Отдельного помещения в МБДОУ для библиотеки нет. Художественная и методическая литература находится в групповых помещениях в Центрах детской активности «Книги и иллюстрации» и в методическом кабинете, книжный фонд распределен по темам:</p> <p>Парциальные программы: Реализуемые в МБДОУ парциальные программы и технологии</p> <p>Правовое обеспечение образовательного процесса МБДОУ</p> <p>Печатные образовательные ресурсы (методическая литература и материалы)</p> <p>Электронные образовательные ресурсы</p> <p>Периодические издания</p> <p>Медиаотека</p>
Сведения об объектах спорта, в том числе приспособленных для использования инвалидами и лицами с ограниченными возможностями здоровья	<ul style="list-style-type: none"> • музыкальный зал -1 • физкультурно-оздоровительно-образовательный зал — 1 • спортивная площадка на улице – 1 • экологическая тропа – 1 • Музей безопасности дорожного движения

<p>Сведения о средствах обучения и воспитания в том числе приспособленных для использования инвалидами и лицами с ограниченными возможностями здоровья</p>	<p><i>Печатные средства</i> (учебные и методические пособия, книги, хрестоматии, атласы, раздаточный материал, энциклопедии и т.д.)</p> <p><i>Наглядные средства</i> (плакаты, карты настенные, иллюстрации демонстрационные, магнитные доски, гербарии, муляжи, макеты, стенды, плакаты и т.д.)</p> <p><i>Спортивное оборудование и инвентарь</i> (мягкие модули, баскетбольные щиты с кольцами, гимнастические стенки, спортивные снаряды, спортивный инвентарь и т.д.)</p> <p><i>Игровое оборудование</i> (игровая мебель, игрушки, игры, пособия для всех видов игровой деятельности, центр игры с песком и водой и т.д.)</p>
<p>Сведения об обеспечении доступа в здание образовательной организации инвалидов и лиц с ограниченными возможностями здоровья</p>	<p>Конструктивные особенности здания МБДОУ «Детский сад № 10» не предусматривают наличие подъемников, устройства для закрепления инвалидных колясок, поручней внутри помещений, приспособлений для туалета/душа, кроватей специализированного назначения, иных приспособлений, обеспечивающих полную доступность образовательной организации для инвалидов и лиц с ограниченными возможностями здоровья.</p> <p>В целях обеспечения доступности ДОУ для инвалидов и лиц с ОВЗ установлена кнопка вызова помощника и информационные таблички с названием учреждения, указанием графика работы и планом МБДОУ, выполненные рельефно-точечным шрифтом Брайля на контрастном фоне. В случае необходимости, посетитель с инвалидностью может воспользоваться кнопкой вызова сотрудника детского сада, получить помощь в передвижении по зданию и всю необходимую информацию. Доступ к кабинетам администрации, медицинскому блоку и туалету обеспечен посредством предоставления сопровождающего лица.</p> <p>Паспорт доступности объекта социальной инфраструктуры (ОСИ) № 1 План по устранению недостатков, выявленных в ходе независимой оценки качества оказания услуг МБДОУ «Детский сад № 10»</p>
<p>Сведения об условиях питания обучающихся, в том числе инвалидов и лиц с ограниченными возможностями здоровья</p>	<p>В ДОУ организовано 5-ти разовое питание (завтрак, второй завтрак, обед, полдник, ужин) в соответствии с циклическим 10-дневным меню, действующими нормативными актами по организации питания в дошкольных образовательных организациях, требованиями законодательства в сфере санитарно-эпидемиологического благополучия (СанПиН</p>

	<p>2.4.1.3049-13)</p> <p>Пищеблок работает на сырье. Поставка продуктов питания осуществляется на основании заключенных договоров. Питание воспитанников осуществляется в групповых комнатах.</p> <p>Возрастные нормы питания на 1 ребенка Возрастные объемы порций детей 3 — 8 лет Организация питания постоянно находится под контролем администрации. Выдача готовой пищи разрешается ежедневно только после проведения приёмочного контроля бракеражной комиссией в составе повара, представителя администрации ДОУ, медицинского работника с соответствующей записью в журнале результатов оценки готовых блюд.</p>
<p>Сведения об условиях охраны здоровья обучающихся, в том числе инвалидов и лиц с ограниченными возможностями здоровья</p>	<p>Медицинский блок МБДОУ: медицинский кабинет, процедурный кабинет, изолятор, санитарная комната, помещение для приготовления растворов.</p> <p>Оборудование: весы напольные медицинские, гигрометр, динамометр кистевой, комплект шин иммобилизационных пневматических, кушетка, холодильник, процедурный стеклянный столик (2 шт.), ширма, облучатель, устройство реанимационное, шины для верхних и нижних конечностей, 2 кровати, 2 прикроватных столика.</p> <p>Медицинское обслуживание осуществляется ОБУЗ «Ивановская городская клиническая больница № 4» (ОБУЗ «Детская городская поликлиника № 6»)</p> <p>Программа по здоровьесбережению «Здоровячок»</p>
<p>Сведения о доступе к информационным системам и информационно-телекоммуникационным сетям, в том числе приспособленным для использования инвалидами и лицами с ограниченными возможностями здоровья</p>	<p>Доступ к информационным системам и информационно-телекоммуникационным сетям обучающихся (воспитанников), в том числе приспособленным для использования инвалидами и лицами с ОВЗ, не предусмотрен.</p> <p>Специально оборудованного нет. В соответствии со статьей 29 Федеральный закон от 29 декабря 2012 г. № 273-ФЗ «Об образовании в Российской Федерации» МБДОУ «Детский сад № 10» формирует открытые и общедоступные информационные ресурсы и обеспечивает доступ к этим ресурсам посредством размещения их в информационно-телекоммуникационных сетях, в том числе на официальном сайте образовательной организации в сети «Интернет». Для обеспечения условий доступности для инвалидов по зрению официального сайта МБДОУ «Детский сад № 10», в соответствии с Национальным стандартом Российской Федерации ГОСТ Р 52872-2012 «Интернет — ресурсы. Требования доступности для инвалидов по зрению», на сайте учреждения</p>

	разработана версия для слабовидящих. Доступ педагогических работников к информационно-телекоммуникационным сетям и информационным системам в МБДОУ «Детский сад № 10» осуществляется с персональных компьютеров (ноутбуков), подключенных к сети «Интернет».
Сведения об электронных образовательных ресурсах, к которым обеспечивается доступ обучающихся, в том числе приспособленных для и использования инвалидами и лицами с ограниченными возможностями здоровья	Банк электронных образовательных ресурсов — хранилище специально отобранных ресурсов в соответствии с Образовательной программой МБДОУ «Детский сад № 10», которыми могут активно пользоваться все участники образовательного процесса. Рекомендуемые электронные образовательные ресурсы для самостоятельного использования доступны на сайте МБДОУ в разделе «Полезные ссылки»: http://dou10.ivweb.ru/links/

Информационно-техническое оснащение образовательного процесса:

- автоматизированных рабочих мест (АРМ) администрации – 2;
- АРМ администрации, подключенных к сети Интернет – 2;
- АРМ педагогов – 3;
- АРМ педагогов, подключенных к сети Интернет – 2;
- АРМ, установленных в помещениях для работы педагогов с детьми – 3;
- АРМ, имеющих выход в интернет, установленных в помещениях для работы педагогов с детьми – 1;
- количество кабинетов, оснащенных мультимедийным комплексом в составе: ПК с выходом в Интернет + печатающее устройство + интерактивная доска (экран) + проектор – 2;
- персональные компьютеры (ПК) (компьютеры, ноутбуки, нетбуки, и т.д.) – 15;
- ПК в образовательной организации, используемые в управлении – 3;
- ПК, используемых в образовательном процессе – 12;
- ПК, доступные для работы обучающихся – 5;
- ПК, установленные на рабочих местах педагогов – 5;
- интерактивных досок – 2;
- мультимедийных проекторов – 3;
- МФУ – 5;
- принтеров – 1;
- локальная сеть — 1

Во всех группах и кабинетах специалистов имеется доступ в Интернет.

Принципы формирования материально-технической базы

Составляющие материально-технической базы	Минимальный уровень	Базовый уровень	Расширенный уровень
Здание и прилегающая территория	любое	<ul style="list-style-type: none"> ▪ приспособленное + ▪ типовой проект + ▪ наличие оборудованных детских площадок для прогулок + 	<ul style="list-style-type: none"> ▪ индивидуальный проект + ▪ наличие спортивной площадки (мини-стадиона) + ▪ наличие мини-сада (огород) +

Помещения детского сада	только групповые помещения и технические службы	<ul style="list-style-type: none"> ▪ наличие нескольких специализированных кабинетов + ▪ наличие спортивного зала + ▪ наличие музыкального зала + ▪ наличие отдельного кабинета для методической службы + 	<ul style="list-style-type: none"> ▪ наличие оборудованного театрального зала + ▪ наличие бассейна – ▪ наличие зимнего сада +
Групповые помещения	любые	<ul style="list-style-type: none"> ▪ наличие отдельных спален в группах + ▪ элементы фирменного оформления групп + 	<ul style="list-style-type: none"> ▪ оборудовано рабочее место педагогов, включая компьютер, + ▪ есть комплект мебели для взрослого: мягкая мебель, шкафы, стол +
Бытовое оборудование, инвентарь	доступное	<ul style="list-style-type: none"> ▪ полная сервировка, включая детские ножи, вилки, ложки двух размеров + ▪ привлекательные постельные, гигиенические принадлежности + ▪ хозяйственное оборудование + ▪ детские комплекты для бытового труда + 	<ul style="list-style-type: none"> ▪ наличие праздничного сервиза, скатертей, вазочек, других элементов праздничного декора +

Все помещения детского сада соответствуют санитарным и гигиеническим нормам, нормам пожарной и электробезопасности, требованиям охраны труда воспитанников и сотрудников. Здание детского сада светлое, имеется центральное отопление, вода, канализация, сантехническое оборудование в хорошем состоянии.

Состояние материально-технической базы в МБДОУ «Детский сад № 10» соответствует санитарным нормам и правилам и проектируется на основе:

- реализуемой в детском саду основной общеобразовательной программы;
- требований нормативных документов;
- материальных и архитектурно-пространственных условий;
- предпочтений, субкультуры и уровня развития детей;
- общих принципов построения предметно-развивающей среды (гибкого зонирования, динамичности-статичности, сочетания привычных и неординарных элементов, индивидуальной комфортности и эмоционального благополучия каждого ребенка и взрослого, учета гендерных и возрастных различий детей, уважение к потребностям и нуждам каждого ребенка).

Составляющие материально-технической базы

№ п/п	Помещение ДОУ	Количество	Деятельность	Цели
1.	Групповые помещения со спальнями	6	Воспитательно-образовательная работа	Всестороннее развитие психических и физических качеств в соответствии с возрастными и индивидуальными особенностями воспитанников

2.	Прогулочные участки	6	Прогулки, игровая деятельность, досуги, самостоятельная двигательная активность детей	Развитие познавательной, физической, экспериментальной и трудовой деятельности
3.	Музыкальный зал	1	Проведение организованной образовательной деятельности, музыкальных праздников, развлечений, досугов	Развитие музыкально – художественной деятельности и эмоционально-волевой сферы детей
4.	Кабинет учителя - логопеда	1	Проведение подгрупповых и индивидуальных занятий, Индивидуальные консультации, беседы с сотрудниками и родителями (законными представителями) воспитанников	Коррекция речевого и психического развития воспитанников. Рост и развитие профессионального уровня педагогов. Просветительская, разъяснительная работа с родителями (законными представителями) по вопросам психического развития детей
5.	Дополнительные помещения для организации работы по всем образовательным областям	5	Проведение групповых подгрупповых и индивидуальных занятий для полноценной работы по всем образовательным областям Организация выставок. Проведение мероприятий	Социально-коммуникативное, познавательное, речевое, художественно-эстетическое и физическое развитие воспитанников
6.	Музей Безопасности дорожного движения	1	Воспитательно-образовательная деятельность	Формировать и развивать у детей умения и навыки безопасного поведения в окружающей дорожно-транспортной среде; совершенствовать формы и методы работы по пропаганде безопасного образа жизни в сфере дорожного движения в ДОУ среди детей, педагогов, родителей
7.	Мини-музей	1	Воспитательно-образовательная деятельность	Формирование у детей общего представления об истории Ивановской области, истории и жизни детского сада, культуре города Иванова и нравственно-патриотических качествах, привития любви к Родине
8.	Спортивная площадка на улице	1	Проведение физкультурных занятий, праздников и досугов	Накопление и обогащение двигательного опыта детей. Формирование у воспитанников двигательной активности. Развитие эмоционально-волевой сферы детей
9.	Кабинет заведующего	1	Индивидуальные консультации, беседы с сотрудниками и родителями (законными представителями) воспитанников	Создание благоприятного эмоционального климата для сотрудников, родителей (законных представителей) и воспитанников. Рост и развитие

				профессионального уровня педагогов Просветительская, разъяснительная работа с родителями (законными представителями) по вопросам воспитания и развития детей.
10.	Кабинет старшего воспитателя	1	Консультации, семинары, педагогические советы, индивидуальные консультации для педагогов	Повышение профессиональной компетентности педагогов
11.	Кабинет заместителя заведующего по АХР	1	Хозяйственная деятельность, ведение отчетной документации, работа с младшим обслуживающим персоналом	Работа по укреплению материально-технической базы МБДОУ. Соблюдение СанПиН, правил ОТ и ТБ, ППБ, и безопасности учреждения
12.	Медицинский блок (мед кабинет, изолятор, процедурный кабинет, санитарная комната, помещение для приготовления дез. растворов)	1	Осмотр детей, консультации медицинской сестры, врачей, изоляция заболевших детей	Профилактика, оздоровительная работа с детьми, консультативно-просветительская работа с родителями (законными представителями) и сотрудниками МБДОУ
13.	Пищеблок	1	Хранение продуктов и приготовление пищи	Для организации качественного горячего питания воспитанников в соответствии с санитарно-эпидемиологическими правилами и нормативами
14.	Прачечная (постирочная и гладильная), склад	1	Стирка и глажение постельного белья и спецодежды	Соблюдение санитарно-эпидемиологических правил и нормативов
15.	Коридоры и атриум МБДОУ	2	Особый маршрут для воспитанников «Мир искусства» – экспозиции детских работ, вернисажи.	Обогащение художественно – эстетического опыта воспитанников, развитие чувства прекрасного. Просветительская работа с педагогами и родителями воспитанников.

7. Кадровый потенциал

Педагоги детского сада постоянно повышают свой профессиональный уровень, посещают методические объединения, знакомятся с опытом работы своих коллег и других дошкольных учреждений, приобретают и изучают новинки периодической и методической литературы. Все это в комплексе даст хороший результат в организации педагогической деятельности и улучшении качества образования и воспитания дошкольников.

Одним из важных условий достижения эффективности результатов является сформированная у педагогов потребность в постоянном, профессиональном росте.

Работа с кадрами направлена на повышение профессионализма, творческого потенциала педагогической культуры педагогов, оказание методической помощи педагогам. Составлен план прохождения аттестации, повышения квалификации педагогов, прохождения переподготовки воспитателей.

Уровень своих достижений педагоги доказывают, участвуя в методических мероприятиях разного уровня (ДОУ, район, область), а также при участии в интернет конкурсах федерального масштаба.

Дошкольное образовательное учреждение укомплектовано кадрами полностью. В штатное расписание включены педагоги: старший воспитатель, воспитатели, музыкальный руководитель, учитель-логопед, , инструктор по физической культуре, воспитатель по конструированию, воспитатель по изодеятельности.

Педагоги имеют:

высшее образование: 6 человек

средне-специальное образование: 4 человека

Квалификационные категории имеют:

высшая- 3 человек

первая- 3 человек

Но есть некоторые проблемы взаимодействия воспитателей и специалистов при организации образовательной деятельности.

С одной стороны:

- увеличение нагрузки воспитателей в связи с новыми нормативными документами, отсутствием музыкального руководителя, изменениями в режиме дня, большим количеством документации воспитателя;
- высокие требования по организации работы с семьями по ПДТ (оформление планов, информационных папок и пр.);
- вторая половина дня – трудности в передаче детей родителям и организации работы в группе;
- значительное увеличение напряженности и интенсивности работы воспитателя.

С другой стороны:

- наличие узких специалистов, желание сохранить уникальную модель ОД в ДОУ требует более эффективных подходов к организации ОД.

Были внесены корректировки в циклограмму специалистов (увеличение времени работы с детьми в рабочий период):

- индивидуальная работа по тем областям, которые ведут специалисты, ложится на них; на воспитателей ложится предварительная работа и работа по закреплению;
- изменения в циклограмме деятельности специалистов с учетом проведения индивидуальной работы с детьми;
- приоритет индивидуальной работе с детьми, испытывающими трудности по освоению программы; занятия планируются по возможности в тот же день, когда занимается группа;
- включение специалистов в ОД группы в режимные моменты;
- оформление центров активности в группах (специалисты дают рекомендации и принимают участие в этой работе).

Результаты участия педагогов в мероприятиях разного уровня в 2022-2023 учебном году

Уровень конкурса	Конкурсы
Муниципальный	1. Мастер – класс в рамках Муниципального форума инноваций, ноябрь 2022 г 2. Взаимообучение городов. Иваново. «Финансовая грамотность в ДОУ», ноябрь 2022 г 3. «Педагогический дебют», 08.02.2023 4. Мастер – класс «Дополнительное образование как важный элемент всестороннего развития детей» в рамках семинара «Техника «ЧМС» в Методическом центре г. Иваново, 04.04.2023 г. 5. Фитнес – марафон «Солнечные зайчики» - НАСТАВНИКИ, апрель 2023 г. 6. Спортивное ориентирование «Иваново 2023», май 2023 г.

Региональный	<ol style="list-style-type: none"> 1. Областной конкурс педагогического мастерства «Методразработки, направленные на повышение финансовой грамотности учащихся ОО», декабрь 2022 г. 2. Конкурс педагогического мастерства «Методические разработки, направленные на повышение финансовой грамотности детей», 15.01.2023 3. Областная акция «Покормите птиц» (номинация «Птички – методички»), январь 2023 4. Региональный отборочный этап конкурса «Панно, коллаж, настенная композиция из вторичного сырья» в рамках акции Эколят 2023, май 2023 г.
Всероссийский	<ol style="list-style-type: none"> 1. Всероссийская академия педагогических проектов Российской Федерации» «Логопедический лепбук», октябрь 2022 г 2. Всероссийский марафон «Дети и деньги», октябрь 2022 г 3. Всероссийская академия педагогических проектов Российской Федерации» «Рабочая программа коррекционной образовательной деятельности», октябрь 2022 г 4. Всероссийская академия педагогических проектов Российской Федерации» «Конспект логопедического занятия», октябрь 2022 г 5. Взаимообучение городов «Студия риторики как средство построения речи у детей комбинированной речи с ТНР», 12.01.2023 6. Международный конкурс «Творчество педагогов – Зимняя фантазия», 11.01.2023 7. Форум педагогов России. Марафон «Имидж педагога», апрель 2023 г. 8. Онлайн – конференция. Учебный центр «Каменный город». «Инклюзивная образовательная среда 2023: проектируем вместе», апрель 2023. 9. Семинар «МКДО 2022: результаты и направления развития в 2023 г», 07.04.2023 г. 10. Российская академия образования. Конкурс «Читаем Ушинского», май 2023 г. 11. Всероссийский конкурс на лучшую поделку из вторичного сырья «Наши друзья – Эколята», апрель 2023 г.

По всем показателям наблюдается положительная динамика участия педагогов в мероприятиях разного уровня: активности педагогов способствует стремление к саморазвитию, обмену опытом, и мотивационная среда ДОУ, сформированная из мер морального и материального стимулирования.

Педагогический коллектив МБДОУ зарекомендовал себя как инициативный, творческий коллектив, умеющий найти индивидуальный подход к каждому ребенку, помочь раскрыть и развить его способности.

Успешно работает Положение о стимулирующих выплатах работникам ДОУ.

В МБДОУ складывается стабильный педагогический коллектив, нацеленный на совершенствование собственной профессиональной компетентности, саморазвитие. Творческие инициативы коллектива ДОУ активно поддерживаются администрацией детского сада.

Число педагогов и членов администрации, прошедших обучение по ФГОС дошкольного образования на конец 2022-2023 учебного года составляет 100%.

Таким образом, в детском саду созданы условия для профессионального роста и самореализации педагогов и специалистов.

За последние три года наблюдается положительная динамика в соотношении кадрового состава. В коллективе есть резерв для повышения квалификационной категории. В ближайшие 3 года планируется значительное увеличение числа педагогов и специалистов с высшей и первой квалификационной категорией и полное исключение педагогов без категории.

Средний возраст участников образовательного процесса - 35 лет, что позволяет сделать вывод, о возможности коллектива решать, как актуальные задачи, так и работать в режиме инновационного развития.

Возрастная категория педагогических работников ДОУ:

№ п\п	Возрастной период	Количество педагогов	% соотношение
1	До 25 лет	2	
2	От 25 до 30 лет	1	
3	От 30 до 40 лет	3	
4	От 40 до 50 лет	2	
5	От 50 до 55 лет	2	
6	Свыше 55 лет	0	

Стаж педагогической работы:

От 0 до 3 лет	От 3-х до 5 лет	От 5 до 10 лет	От 10 до 15 лет	От 15 до 20 лет	Более 20 лет
2	2	2	1	1	2

Результаты анкетирования родителей (законных представителей) «Кадровое обеспечение» (февраль 2023 г)

Кадровое обеспечение			
	3	2	1
1. Педагоги ДОУ компетентны, умеют дать нужный совет тактично и ненавязчиво.	107 ч-90%	10 ч-8%	2 ч-2%
2. Вы уверены, что педагог придет на помощь Вашему ребенку?	112 ч-94%	7 ч-6%	
3. Сотрудники детского сада учитывают возрастные и индивидуальные особенности детей.	111 ч-93%	8 ч-7%	
4. Мне известно, что сотрудники детского сада регулярно повышают квалификацию.	86 ч-72%	31 ч-26%	2 ч-2%

**Профессиональные аспекты кадрового состава ДОУ
являющиеся наиболее сильными**

<i>Наиболее сильные аспекты кадрового состава ДОУ</i>	<i>Факторы, повлиявшие на результат</i>
1. Уровень квалификации педагогических работников.	1. Включение в «Оценочный лист» для стимулирующих выплат соответствующего критерия.
2. Уровень профессиональной компетентности педагогов.	1. Материальное стимулирование положительной мотивации на повышение качества педагогического процесса. 2. Участие педагогов и детей в конкурсном движении разного уровня. 3. Высокий уровень прикладных навыков педагогов, используемых в педагогической деятельности. 4. Организация педагогического процесса, основанного на гуманистическом подходе к воспитанию ребенка (реализация программно-содержания работы с детьми и степень владения навыками и умениями). 5. Оснащение рабочих мест средствами ИКТ; установка интерактивного оборудования на группах

Анализ данных, полученных на основе наблюдения и опроса педагогов по применению ими информационных и дистанционных технологий в образовательной деятельности показал, что педагоги испытывают трудности, связанные с отсутствием необходимых компетенций для подготовки к дистанционным занятиям и их проведению.

Результаты научно-методической работы с педагогическими кадрами

В нашем дошкольном учреждении мы определяем важным приоритетом управленческой деятельности систему работы по повышению и развитию педагогических кадров, в том числе и с использованием внутреннего ресурса:

- опору на имеющийся внутренний потенциал педагогов МБДОУ;
- создание благоприятных условий для творческого поиска, профессионального роста и их всевозможной поддержки;
- эффективное использование накопленного положительного педагогического опыта.

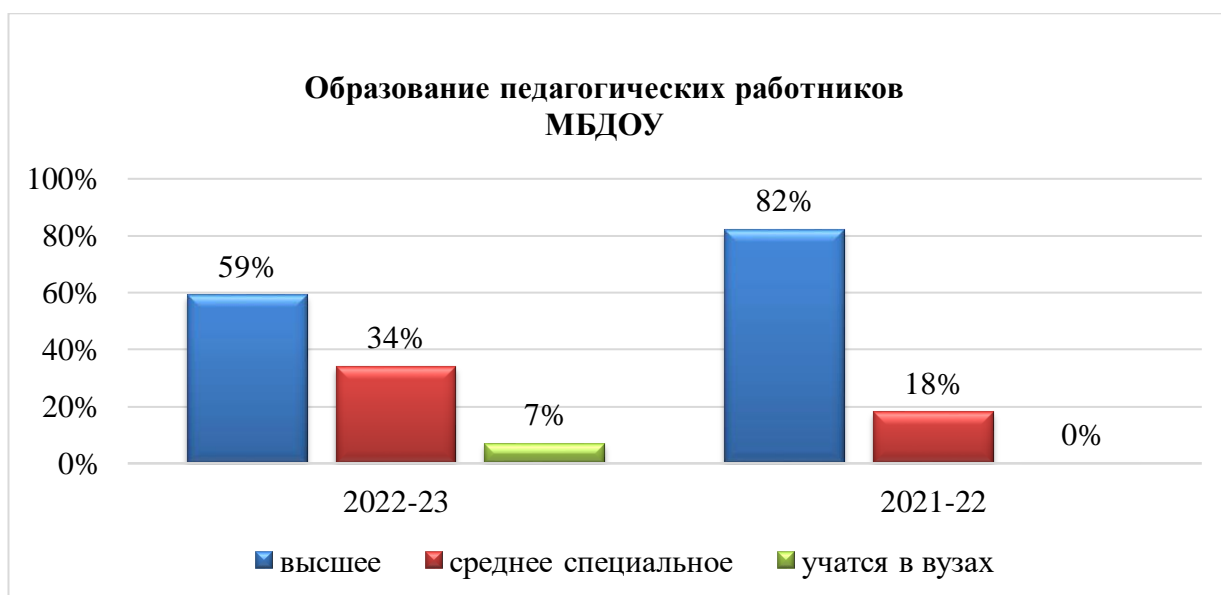
Таким образом, проводимая нами работа по профессиональному становлению и повышению квалификации педагогов, активному вовлечению их в инновационную деятельность, эффективное взаимодействие с социумом и родителями воспитанников способствовала:

- повышению качества работы педагогов по образованию воспитанников средствами современных образовательных технологий;
- эффективному планированию и взаимодействию с родителями воспитанников и социальными партнерами;
- выявлению, изучению, обобщению и диссеминации педагогического опыта педагогов МБДОУ, росту профессиональной компетенции, повышению авторитета детского сада;
- эффективному функционированию МБДОУ.

Часть педагогов (45%) имеют потенциал к работе в инновационном режиме, они руководят (или участвуют в работе) объединений педагогов на различных уровнях, участвуют в конкурсах профессионального мастерства, обобщают свой опыт работы, внедряют в образовательный процесс новинки педагогической науки и практики. Именно эти педагоги, готовые к повышению своей компетентности, аттестации на более высокую квалификационную категорию, смогут составить инновационный стержень учреждения и, как следствие, обеспечить максимально возможное качество образовательной услуги.

№ п/п	Ф.И.О.	Должность	Общий административный стаж	Стаж работы в данном учреждении в данной должности	Образование
1.	Забелина Елена Владимировна	заведующий	21	13	Высшее
2.	Максимова Наталья Викторовна	заместитель заведующего по АХР	11	11	Среднее специальное

Образование педагогических работников МБДОУ



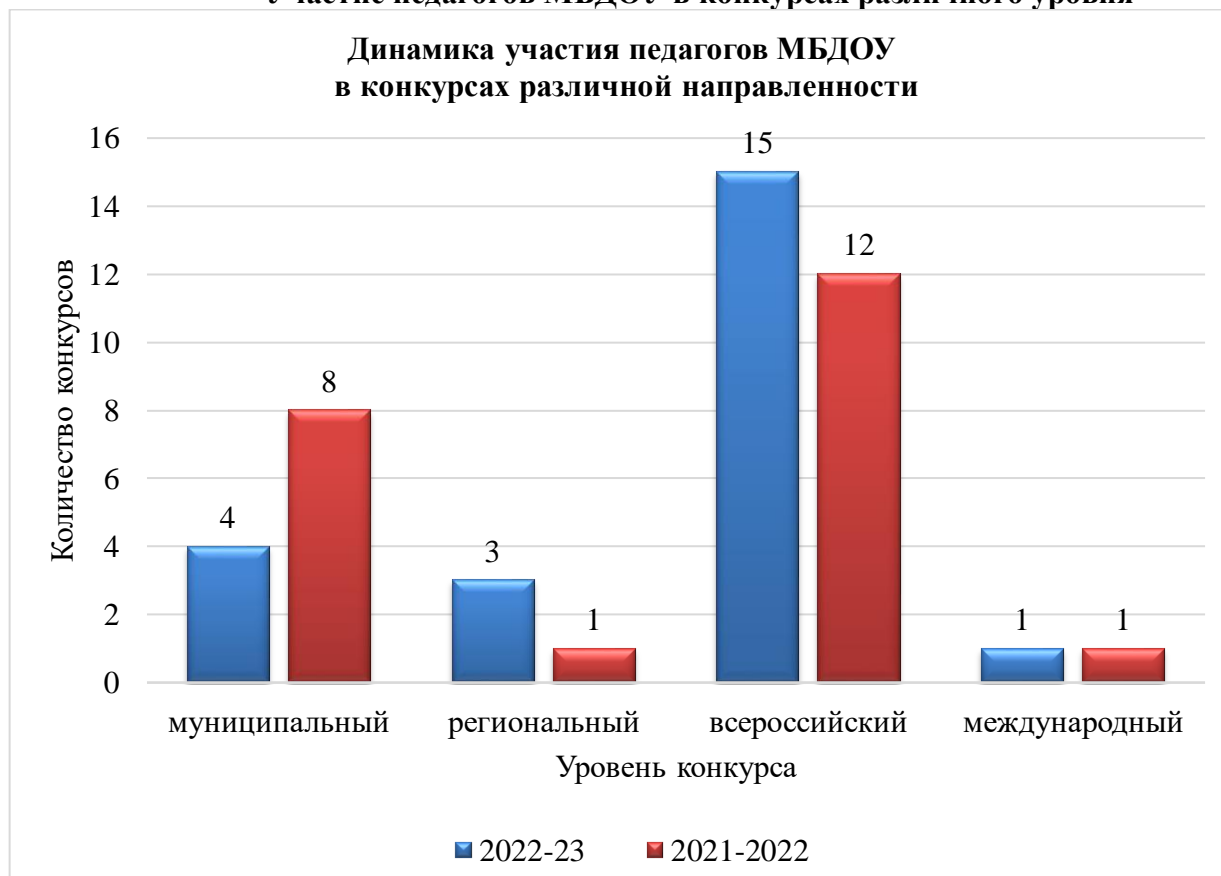
Квалификационные категории педагогических работников



В этом учебном году число педагогов, имеющих высшую и первую квалификационные категории, увеличилось: высшая категория – 4 человека, первая категория – 6 человек. У педагогов,

не имеющих категории - 2 человека, не прошел срок работы (2 года) в данном учреждении для повышения своей квалификации.

Участие педагогов МБДОУ в конкурсах различного уровня



Участие и результативность участия в конкурсах всех уровней стала выше. Данные проведения мониторингового исследования по выявлению удовлетворенности родителей (законных представителей) кадровым обеспечением также демонстрируют высокую оценку педагогических кадров в МБДОУ.

8. Результаты деятельности учреждения, качество образования

С целью постоянного совершенствования качества дошкольного образования внутри образовательного учреждения, удовлетворяющего требованиям нормативных правовых актов Российской Федерации и отвечающего потребностям всех участников образовательных отношений, в МБДОУ проводится мониторинг внутренней системы оценки качества образования.

Выполнение образовательной программы дошкольного образования

Систематическая, хорошо спланированная образовательная деятельность, осуществляемая в разных формах, на основе индивидуализации и учета психофизических особенностей воспитанников и профессиональная компетентность педагогического коллектива позволяет отслеживать обеспечение базисного минимума, заложенного в Программе и психологического комфорта в процессе ее освоения.

Воспитанники МБДОУ, обучающиеся по ОП ДО

% детей обучающихся по ОП ДО	% детей с ОВЗ обучающихся по АООП (ТНР)
89 % (121)	11 % (16)

Результаты развития воспитанников МБДОУ, обучающиеся по АООП

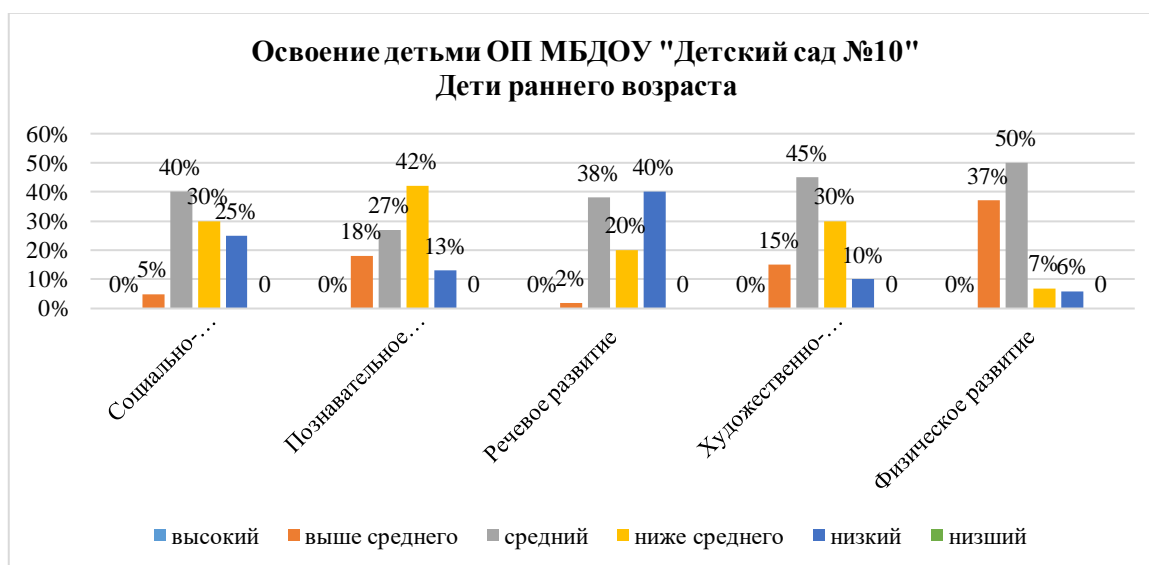
Социально-коммуникативное развитие	Познавательное развитие	Речевое развитие	Художественно-эстетическое развитие	Физическое развитие
95%	98%	97%	100%	100%

Результаты развития воспитанников в соответствии с образовательными областями

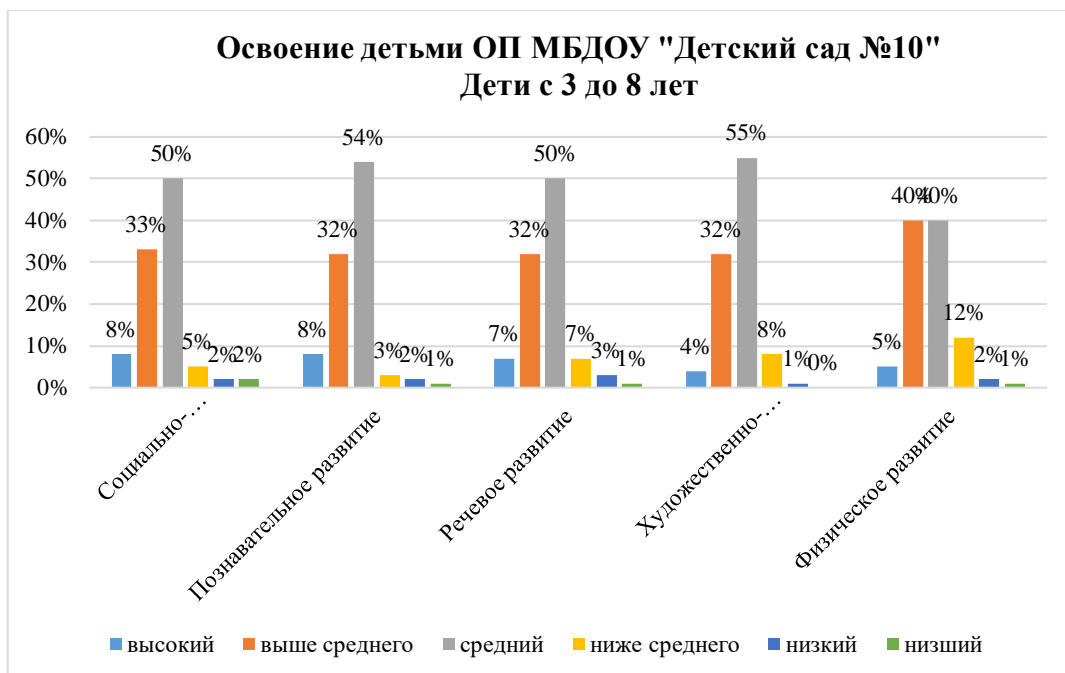
Возрастные группы	Социально-коммуникативное развитие	Познавательное развитие	Речевое развитие	Художественно-эстетическое развитие	Физическое развитие
Ранний возраст	96%	91%	80%	95%	92%
Воспитанники с 3 до 8 лет	100%	97%	92%	100%	100%

По результатам педагогической диагностики наблюдается оптимальный результат развития воспитанников по всем образовательным областям в группах раннего и дошкольного возраста. Результаты выполнения ОП ДО МБДОУ стабильные: 91% в группах раннего и младшего дошкольного возраста и 97 % в группах дошкольного возраста.

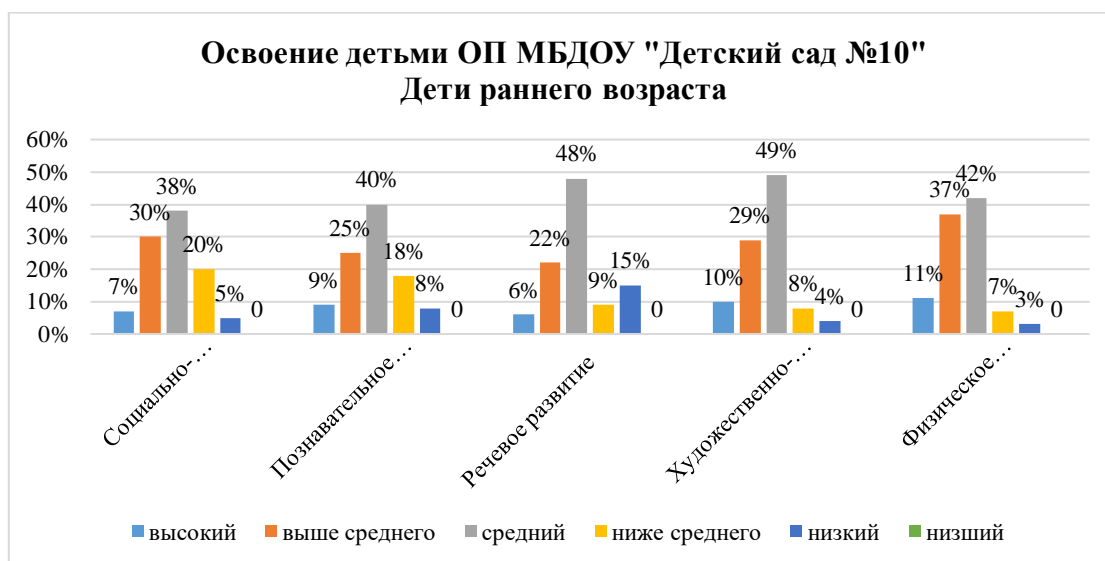
Освоение детьми раннего возраста образовательной программы МБДОУ «Детский сад № 10» (сентябрь 2022 г)



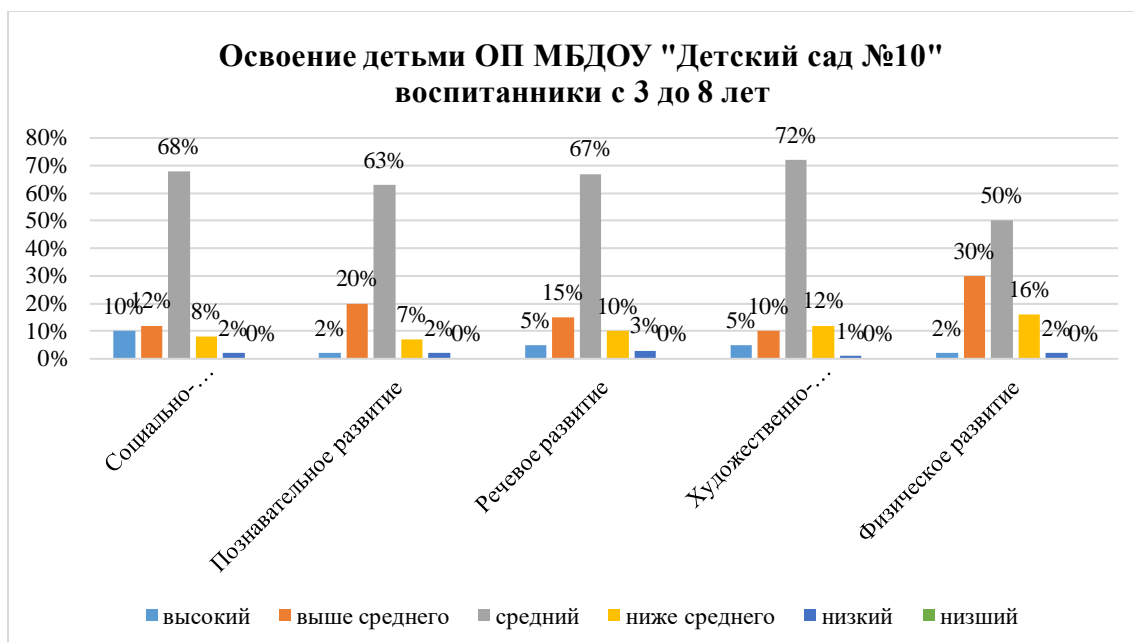
Освоение детьми с 3 до 8 лет образовательной программы МБДОУ «Детский сад № 10» (сентябрь 2022 г)



**Освоение детьми раннего возраста образовательной программы
МБДОУ «Детский сад № 10» (май 2023 г)**



**Освоение детьми с 3 до 8 лет образовательной программы
МБДОУ «Детский сад № 10» (май 2023 г)**



Проведенный анализ свидетельствует о том, что освоение ООП в ДОУ осуществляется на высоком уровне.

Таким образом, результаты достигнуты благодаря использованию педагогами современных образовательных технологий, созданию проблемно-поисковых ситуаций, умелой мотивации детей на образовательную деятельность, учета их познавательных интересов и индивидуальных запросов, а также развитию воспитанников в бесплатных кружках и кружках на платной основе.

Результаты готовности выпускников МБДОУ к школьному обучению Познавательный компонент

Процессы Уровни	Память		Мышление невербальн ое	Мышление вербальное
	Слуховая	зрительна я		
высокий	67%	96%	80%	49%
средний	33%	4%	20%	37%
ниже среднего				9%
низкий				5%

Показатели уровня сформированности познавательного компонента стабильно высокие. Можно отметить большой процент выпускников с высоким уровнем развития невербального 80% и вербального 49% мышления. В 2022 – 2023 уч году наблюдается увеличение количества воспитанников с высоким уровнем развития зрительной памяти, по отношению к слуховой. Следует отметить отсутствие детей с недостаточным уровнем развития памяти.

Регулятивный

Процессы Уровни	Внимание	Моторика	Произвольность
высокий	55%	31%	93%
средний	35%	65%	0
ниже среднего	7%	0	0
низкий	3%	4%	7%

По итогам текущего учебного года следует отметить, что показатели развития уровня внимания, моторики и произвольности выпускников остаются стабильными: показатели развития внимания (высокий -55%), моторики (высокий –31%, достаточный –65%) и произвольности (норма –93%), что свидетельствует об эффективной совместной работе педагогов и родителей по развитию данных УУД детей.

Личностный компонент включает уровневую оценку интегративных качеств, показатели самооценки, эмоциональной стабильности и показатели мотивации.

Личностный компонент (интегративные качества)

ИК эмоционально отзывчивый	Характеристика		Ребенок самостоятелен
	не наблюдается	наблюдается при участие взрослого	
Откликается на переживания близких взрослых	0	0	100%
Откликается на переживания детей	0	11%	89%
Регулирует проявления эмоций	0	20%	80%
ИК способный управлять своим поведением и планировать свои действия на основе первичных ценностных представлений			
Способен планировать свои действия для достижения конкретной цели	0	0	100%
Соблюдает правила поведения	0	16%	84%
Договаривается со сверстниками в коллективной работе	0	29%	71%

Анализ результатов диагностики показал что, у выпускников детского сада сформированы необходимые предпосылки личностных УУД на высоком уровне, в частности «эмоциональная отзывчивость» 90% и «способность управлять своим поведением» 85%, что в дальнейшем является основой для правильной морально-этической ориентации. По результатам исследования 15% детей демонстрируют средний уровень, т.е. способность к проявлению нравственно-этического поведения проявляется при участии взрослого (воспитателя, родителей). Низкого уровня нет.

По результатам диагностики самооценки детей по различным основаниям: хороший-плохой, добрый-злой, умный-глупый, смелый-трусливый, 91% имеют адекватный или завышенный уровень самооценки, что считается возрастной нормой, заниженный уровень самооценки по одному или нескольким основаниям имеет 9%.

Анализ результатов диагностики эмоциональной стабильности выпускников показал, что 76% имеет средний уровень тревожности, 24% отклонения (низкий и высокий уровень). Это связано с особенностями семейной ситуации и эмоциональной сферы детей.

Личностный компонент (мотивация)

Ведущий мотив				Игнорируемый мотив				Мотивы не выражены	Степень устойчивости мотивов		
Игровой	Познавательный	Общия	Достижения	Игровой	Познавательный	Общия	Достижения		Высокий	средний	низкий
3%	18%	4%	29%	13%	7%	9%	2%	33%	3%	14%	28%

Анализ результатов показал, что у большинства детей 67% определен ведущий мотив. Преобладает мотив достижений 29%, вторым по значимости - познавательный 18%. Игровой в качестве ведущего выбрали 3% ребенка, мотив общения 4% детей. У 33% - мотив не выражен.

Таким образом, большинство будущих первоклассников имеют благоприятную мотивацию для начала школьного обучения (в качестве ведущего – мотив достижения).

Коммуникативный компонент (интегративные качества)

ИК овладевший средствами общения и способами взаимодействия с взрослыми сверстниками			
Адекватно пользуется вербальными средствами общения	0	0	100%
Адекватно пользуется невербальными средствами общения	0	0	100%
Способен изменять стиль общения в зависимости от ситуации	0	8%	92%
В общении преобладают конструктивные способы разрешения конфликта	0	22%	78%
Участвует в коллективных играх и занятиях	0	0	100%
Умеет организовать игру, распределить роли	0	20%	80%

Определение уровня сформированности предпосылок коммуникативных универсальных учебных действий (УУД) проводилось на основании оценки показателей интегративных качеств.

Большинство выпускников 2022 – 2023 уч года адекватны в использовании вербальных и невербальных средств общения, способны к конструктивному взаимодействию в коллективных играх, занятиях, способны к конструктивному решению конфликтных ситуаций, самостоятельно - 78% или с помощью взрослого – 22%. Задатки лидерских качеств, активность при организации игры демонстрируют 80% (39детей), что является благоприятным основанием для успешного обучения в школе.

В среднем 93% выпускников демонстрируют высокий уровень овладения средствами общения и способами взаимодействия с взрослыми и сверстниками, что может способствовать успешной адаптации в школе.

Выпускники 2022 – 2023 уч года демонстрируют высокий уровень сформированности предпосылок личностного и коммуникативного компонента УУД, что свидетельствует о наличии системы позитивной социализации в детском саду и комфортного пребывания в группах детей. Создание оптимальных условий для успешного развития детей, способствующих дальнейшей позитивной социализации, личностного развития, развития инициативы и творческих способностей на основе сотрудничества с взрослыми и сверстниками. Большая часть детей имеют высокий уровень сформированности предпосылок регулятивных и познавательных УУД.

Учет педагогами МБДОУ индивидуальных интересов, предпочтений и способностей детей, занятия в системе дополнительного образования, а также результативность сотрудничества педагогического коллектива с образовательными учреждениями и учреждениями культуры, можно проследить по результатам достижений детей и их участия в конкурсах разного уровня.

Коррекционная работа

В МБДОУ «Детский сад № 10» логопедическая работа осуществляется учителем-логопедом в рамках рабочей программы учителя – логопеда.

Работа ведется по нескольким направлениям:

1. формирование звукопроизношения и уточнения артикуляции уже имеющихся звуков.
2. Развитие фонематического слуха, фонематического анализа и синтеза слов.
3. Расширение словарного запаса, обогащение активного словаря.
4. Формирование грамматически правильной связной речи.
5. Развитие мышления, памяти, слухового и зрительного внимания.

6. Развитие мелкой моторики рук с использованием самомассажа пальцев, игр с пальчиками, обводки, штриховки и др.

7. Подготовка к обучению грамоте: знакомство с основными понятиями (предложение, слово, слог, звук), составление схем.

Для детей с ОВЗ разработаны индивидуальные образовательные маршруты с учетом актуальных рекомендаций ТПМПК.

В 2022 – 2023 уч году индивидуальные маршруты разрабатывались с учетом новых рекомендаций ТПМПК, заведены журналы по взаимодействию воспитателей и учителя-логопеда со специалистами ДОУ.

Коррекционно-педагогическая помощь осуществляется в тесном сотрудничестве с родителями ребенка, медицинскими работниками, педагогом-психологом, что обеспечивает индивидуальное сопровождение ребенка и создание положительного психологического настроения.

Воспитанники МБДОУ принимают самое активное участие в конкурсах разной направленности всех уровней: муниципального, регионального, всероссийского и международного.

Динамика данного показателя представлена в диаграмме.



**Участие воспитанников МБДОУ в конкурсах разной направленности
в 2022 -2023 учебном году**

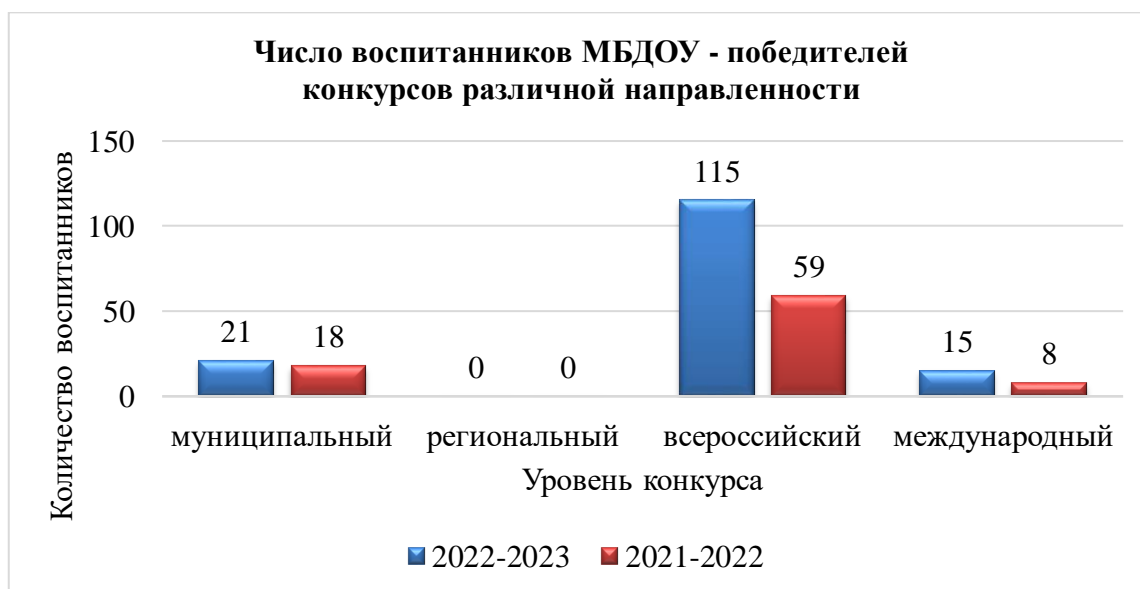
Уровень конкурса	Конкурсы
Муниципальный	<ol style="list-style-type: none"> 1. Ивановская областная библиотека для детей и юношества. Конкурс творческих работ «Мы читаем и творим», октябрь 2022 г. 2. Центр культуры и отдыха г. Иваново. IV городской фестиваль «Мой подарок Деду Морозу», декабрь 2022 г 3. Конкурс – фестиваль «Хрустальная туфелька», декабрь 2022 г 4. Конкурс проектов «Юные инженерики», октябрь 2022 г 5. Интеллектуальный конкурс «IT - детка», декабрь 2022 г 6. Сдача нормативов ВФС ГТО (первая ступень –возраст 6-7 лет), декабрь 2022 г 7. Фестиваль детского творчества «По сказочным дорожкам», январь 2023 8. Конкурс видеороликов и рисунков «Мой любимый питомец!», 10.03.2023 9. Фестиваль детского творчества «Я с книгой открываю мир», апрель 2023 г. 10. Городской конкурс рисунков «Чудесные видения из сказочной страны», апрель 2023 г.

	<p>11. Олимпиада для дошкольников «Турнир Смешариков», апрель 2023 г.</p> <p>12. Городской фестиваль «Дружный май», 03.05.2023 г.</p> <p>13. Фестиваль фронтовых концертных бригад «Струны, опаленные войной», 05.05.2023 г</p> <p>14. Городской конкурс фотографий «Мой День Победы», май 2023 г.</p> <p>15. Забег «Марафон Здоровья 2023», 08 апреля 2023 г</p> <p>16. Фитнес – марафон «Солнечные зайчики», апрель 2023 г</p>
Региональный	<p>1. Региональный конкурс «Защитим Волгу вместе», октябрь 2022 г</p> <p>2. Областная акция «Покормите птиц», январь 2023</p> <p>3. Региональный этап Всероссийского дня Эколят, 25.04.2023 г.</p> <p>4. Региональный конкурс ЗАГС «Моя семья», 1 июня 2023 г</p>
Всероссийский и Международный	<p>1. Международный детский творческий конкурс «Я – волшебник», октябрь 2022 г</p> <p>2. Всероссийский конкурс конструирования в ДОУ «Цветы для мамы», ноябрь 2022 г</p> <p>3. Всероссийский детский творческий конкурс «Мамино тепло», ноябрь 2022 г</p> <p>4. Всероссийский детский творческий конкурс «Пернатые непоседы», ноябрь 2022 г</p> <p>5. Всероссийский детский творческий конкурс «Пластилиновые чудеса», ноябрь 2022 г</p> <p>6. Всероссийский конкурс «Зима в окно стучится», декабрь 2022 г.</p> <p>7. Всероссийский творческий конкурс «Игрушка на елку», декабрь 2022 г</p> <p>8. Союз охраны птиц России. Всероссийский конкурс кормушек, декабрь 2022 г</p> <p>9. Всероссийский творческий конкурс «Игрушка на елку», декабрь 2022 г</p> <p>10. Всероссийский конкурс детских работ «Мой любимый медведь», декабрь 2022 г</p> <p>11. Всероссийский конкурс детских работ «Зимний спорт», декабрь 2022 г</p> <p>12. II Международная детско – юношеская премия «Экология -дело каждого», ноябрь 2022 г</p> <p>13. Всероссийский конкурс детских творческих работ «Время чудес», 12.01.2023</p> <p>14. Всероссийский конкурс детских творческих работ «День рождение Снеговичка», 19.01.2023</p> <p>15. Международный конкурс «Символ года 2023», 11.01.2023</p> <p>16. Международный конкурс «Новогодняя елочка своими руками», 12.01.2023</p> <p>17. Всероссийский конкурс детских творческих работ «Из конструктора я соберу», 02.02.2023</p> <p>18. Всероссийский конкурс детских рисунков по произведениям А.С. Пушкина «У Лукоморья», 14.02.2023</p> <p>19. Всероссийский конкурс детских творческих работ «Широкая Масленица», 22.03.2023</p> <p>20. Всероссийский конкурс детских творческих работ «Первым делом самолеты», 15.02.2023</p> <p>21. Всероссийский конкурс детских творческих работ «Бескрайний космос», 13.04.2023 г</p> <p>22. Всероссийский конкурс детских работ «Любимая книга</p>

Детства», 06.04.2023 г
 23. Всероссийский конкурс детских творческих работ «Цветочная фантазия», 20.04.2023 г
 24. Всероссийский день Эколят. Фестиваль «Эколята – дошколята», май 2023 г.

В 2022-2023 учебном году увеличилось число конкурсов всех уровней (кроме регионального), в которых принимали участие воспитанники МБДОУ.

Результативность участия в конкурсах также остается высокой.



У выпускников 2022-2023 учебного года достаточно сформирована учебно – познавательная мотивация, дети проявляют желание учиться и узнавать новое.

У обучающихся на высоком уровне сформирована интеллектуальная сфера. Выпускники умеют анализировать, сравнивать, обобщать, рассуждать, классифицировать, у них развита способность осознанно воспринимать новую для них информацию. Достаточно развита мелкая моторика рук. Выявлены небольшие проблемы в сформированности произвольности поведения. Обучающиеся не всегда могут подчинять свои действия правилам или требованиям учителя, не всегда внимательно слушают и вследствие этого допускают ошибки при выполнении задания, не у всех выпускников сформирована адекватная самооценка, т.е. ребенок не обладает определенным уровнем отношения к самому себе, над этим нам предстоит поработать. Выпускники учреждения востребованы, что свидетельствует о качестве подготовки к школе.

Наиболее сильные особенности преподавания

Наиболее сильные особенности преподавания	Какие факторы повлияли на результат?
Модернизация образовательного процесса	<ol style="list-style-type: none"> 1. Использование в работе средств ИКТ. 2.Использование игровых, проблемно-поисковых ситуаций. 3. Учёт интеграции образовательных областей. 4. Участие воспитанников в мероприятиях различного уровня. 5. Инновационная деятельность педагогов, позволяющая повысить детскую самостоятельность, любознательность, развить у детей творческое мышление, умение находить выход из трудной ситуации. 6.Личность педагога, его индивидуальность.

<p>Сотрудничество родителями</p>	<p>с</p>	<ol style="list-style-type: none"> 1. Повышение уровня психолого-педагогической грамотности родителей. 2. Учёт мнения родителей при организации педагогического процесса путём анкетирования и опросов. 3. Активное задействование родителей в реализации совместных мероприятий. 4. Взаимодействие с родителями через сайт, инстаграм. 5. Общение посредством skype.
<p>Финансовое обеспечение образовательного процесса</p>		<ol style="list-style-type: none"> 1. Наличие предметно-развивающей среды образовательного учреждения (группы), основанной на соблюдении принципов информативности, вариативности, полифункциональности, педагогической целесообразности, трансформируемости 2. Комплексное оснащение воспитательно-образовательного процесса, обеспечивающего возможности: осуществления не только образовательной деятельности, но и присмотра и ухода за детьми; организации эффективной и безопасной деятельности воспитанников; построения образовательного процесса с использованием адекватных возрасту детей форм работы; использования образовательных технологий деятельностного типа; физического развития воспитанников; учет полоролевой специфики, национально-культурных, демографических, климатических условий, в которых осуществляется образовательный процесс.
<p>Высокие результаты готовности воспитанников к обучению в школе</p>		<ol style="list-style-type: none"> 1. Содержание психолого – педагогической работы по освоению образовательных областей образовательной программы МБДОУ направлено на развитие интеллектуальных и творческих способностей детей. 2. Индивидуальный подход к каждому ребенку, учет индивидуальных особенностей воспитанников.

Аспекты образовательной работы, нуждающиеся в улучшении

<i>Аспекты преподавания, нуждающиеся в улучшении</i>	<i>Какие действия для этого необходимо предпринять?</i>
<p>Реализация образовательной области «Речевое развитие»</p>	<ol style="list-style-type: none"> 1. Разработать систему раннего выявления детей с проблемами в речевом развитии и профилактической работы по речевому развитию воспитанников. 2. Создание условий для занятий по речевому развитию дошкольников. 3. Организация контроля за реализацией образовательных задач по направлению «Речевоеразвитие».

Повышение качества работы по пяти образовательным областям на группах раннего возраста

Организация чёткого контроля за воспитательно - образовательным процессом в группах раннего возраста, анализ результатов работы.

Воспитанники МБДОУ принимают самое активное участие в конкурсах разной направленности всех уровней: муниципального, регионального, всероссийского и международного.



У выпускников 2022 – 2023 уч. года достаточно сформирована учебно – познавательная мотивация, дети проявляют желание учиться и узнавать новое.

У обучающихся на высоком уровне сформирована интеллектуальная сфера. Выпускники умеют анализировать, сравнивать, обобщать, рассуждать, классифицировать, у них развита способность осознанно воспринимать новую для них информацию. Достаточно развита мелкая

моторика рук. Выявлены небольшие проблемы в сформированности произвольности поведения. Обучающиеся не всегда могут подчинять свои действия правилам или требованиям учителя, не всегда внимательно слушают и вследствие этого допускают ошибки при выполнении задания, не у всех выпускников сформирована адекватная самооценка, т.е. ребенок не обладает определенным уровнем отношения к самому себе, над этим нам предстоит поработать. Выпускники учреждения востребованы, что свидетельствует о качестве подготовки к школе.

Медицинское обслуживание

Одним из важнейших аспектов социального заказа МБДОУ является сохранение и укрепление здоровья воспитанников. Дошкольное учреждение имеет все необходимые условия для проведения физкультурно-оздоровительной работы, отвечающие государственному образовательному стандарту:

- физкультурный зал со стационарно установленным спортивным оборудованием и достаточным набором физкультурного инвентаря;
- спортивные уголки в группах с набором пособий, соответствующих возрасту детей, активизирующих самостоятельную двигательную активность;
- тренажерный зал;
- переносное физкультурное оборудование;
- медицинский блок.

На территории МБДОУ оборудована физкультурная площадка, мини спортивные уголки на каждом прогулочном участке

В штате есть инструктор по физическому воспитанию, имеющий специальное образование. В МБДОУ имеется необходимое программное обеспечение. Физкультурно-оздоровительная работа медицинского и педагогического персонала скоординирована. В МБДОУ проводится и анализируется мониторинг состояния здоровья и физического развития воспитанников и их физической подготовленности.

Распределение воспитанников по группам здоровья

Группа здоровья	Количество детей	% от общего количества детей
I	27	19
II	103	73
III	9	7
IV	2	1

Структура общей заболеваемости

Заболевания	Количество случаев	% от общего количества случаев
Неинфекционные	100	71
Инфекционные (из них)	18	13
Травмы	-	

Отклонения здоровья воспитанников (% от общего количества детей)

Частоболеющие дети	Заболевания органов зрения	Заболевания органов опорно-двигательного аппарата	Заболевания сердечно-сосудистой системы	Нарушения речи	Задержка Психического развития	Аллергодерматозы	Другие
--------------------	----------------------------	---	---	----------------	--------------------------------	------------------	--------

5%	6%	6%	3%	18%	-	13%	38%
----	----	----	----	-----	---	-----	-----

С целью организации сбалансированного питания детей в МБДОУ ведётся специальная документация: примерное цикличное меню, информация для родителей о ежедневном меню для детей, стенд в пищеблоке с содержанием: графика закладки продуктов питания, графика выдачи готовой продукции, нормы порций и т.д.; специальные журналы: журнал бракеража сырой продукции, журнал бракеража готовой продукции, журнал отходов сырой продукции и т.д.; инструкции по выполнению санитарно-эпидемиологического режима; приказ по учреждению об организации питания детей в МДОУ. В приказе определены ответственные лица по организации питания, ведения документации и контроля. Ежемесячно на административном совещании анализируется выполнение натуральных норм, калорийности, оценки готовых блюд, и обсуждаются вопросы по улучшению питания.

В детском саду имеется медицинский блок, включающий медицинский и процедурный кабинеты, изолятор, комнату для приготовления раствора.

Медицинское обслуживание детей проводят:

- педиатр ОБУЗ «Детская городская поликлиника № 6»;
- старшая медсестра ОБУЗ «Детская городская поликлиника № 6».

Основные задачи медицинской службы:

- расширять диапазон медицинских и профилактических оздоровительных мероприятий;
- контролировать соблюдение реализации средств педагогики оздоровления;
- расширять систему взаимодействия с родителями воспитанников и педагогическим коллективом по созданию единого здоровьесберегающего пространства: ДОО – семья – социум;
- провести мониторинг состояния здоровья дошкольников.

Для профилактики инфекционных заболеваний в детском саду проводится вакцинация детей в соответствии с нормами (против полиомиелита, дифтерии, коклюша и столбняка, кори и паротита, краснухи, менингита).

В целях профилактики раннего выявления туберкулеза проводится ежегодная проба реакции Манту. Для сезонной профилактики гриппа ежегодно проводится вакцинация против гриппа.

В целях профилактики предотвращения инфекционных заболеваний внутри детского сада проводится осмотр карантинных групп для своевременного выявления и выведения больных детей из группы. Групповые помещения и спальни оборудованы бактерицидными лампами.

Дети совершают ежедневные прогулки: 2 часа – в первой половине дня, 2 часа – во второй половине дня, согласно режиму дня данной возрастной группы.

**Результаты мониторинга
уровня физической подготовленности воспитанников
МБДОУ «Детский сад №10», май 2023 год**

возрастные группы	кол-во в возрастных группах	Уровень физической подготовленности воспитанников					
		высокий		средний		низкий	
		кол-во	%	кол-во	%	кол-во	%
4 года	23	1	4	19	83	3	13
5-7 лет	83	12	14	69	83	2	2
Всего в ДОО	106	13	12	88	83	5	5

**Результат мониторинга уровня физического развития
воспитанников МБДОУ «Детский сад №10», май 2023 год**

возрастные группы	кол-во в возрастных группах	Уровень физического развития воспитанников					
		высокий		средний		низкий	
		кол-во	%	кол-во	%	кол-во	%
4 года	23	0	0	19	83	4	17
5-7 лет	83	4	5	74	89	5	6
Всего в ДОУ	106	4	4	93	88	9	8

10. Работа с родителями

Согласно Федеральному закону от 31 июля 2020 г. № 304-ФЗ "О внесении изменений в Федеральный закон "Об образовании в Российской Федерации" по вопросам воспитания обучающихся", воспитательная работа в ДОУ была направлена на «развитие личности, создание условий для самоопределения и социализации обучающихся на основе социокультурных, духовно-нравственных ценностей и принятых в российском обществе правил и норм поведения в интересах человека, семьи, общества и государства, формирование у обучающихся чувства патриотизма, гражданственности, уважения к памяти защитников Отечества и подвигам Героев Отечества, закону и правопорядку, человеку труда и старшему поколению, взаимного уважения, бережного отношения к культурному наследию и традициям многонационального народа Российской Федерации, природе и окружающей среде».

Чтобы выбрать стратегию воспитательной работы, в 2021-2022 учебном году был проведен анализ и составлен социальный портрет семей воспитанников. Семья является институтом первичной социализации и образования, который оказывает большое влияние на развитие ребенка в младенческом, раннем и дошкольном возрасте. Педагоги учитывают в своей работе такие факторы, как условия жизни в семье, состав семьи, ценности и традиции, уважают и признают способности и достижения родителей (законных представителей) в деле воспитания и развития их детей.

Характеристика семей воспитанников (социально-экономический статус, образовательный уровень и др.)

Кол-во семей	Особенности семьи				Образовательный уровень			Социальное положение		
	полные семьи	неполные семьи	количество семей воспитывающих детей сирот переданных под опеку, попечительство	многодетные семьи	высшее	среднее специальное	среднее	работающие	учащиеся	безработные
133	95%	5 %	1%	12 %	72 %	25 %	3 %	92 %	2 %	6 %

Взаимодействие с семьей в духе партнерства в деле образования и воспитания детей является предпосылкой для обеспечения их полноценного развития. Партнерство означает, что отношения обеих сторон строятся на основе совместной ответственности за воспитание детей. Кроме того, понятие «партнерство» подразумевает, что семья и ДОУ равноправны, преследуют одни и те же цели и сотрудничают для их достижения.

Согласие партнеров с общими целями и методами воспитания и сотрудничество в их достижении позволяют объединить усилия и обеспечить преемственность и взаимодополняемость.

Сотрудничество педагогов и родителей предполагает равенство позиций партнеров, а важнейшим способом реализации сотрудничества является их взаимодействие, в котором родители – не пассивные наблюдатели, а активные участники образовательного процесса. Педагоги организовывали работу с коллективом родителей, использовали как традиционные, так и нетрадиционные формы работы с семьями воспитанников. Родители являются активными участниками тематических выставок, которые были организованы в детском саду. В течение 2021-2022 учебного года были организованы разнообразные тематические мероприятия для воспитанников и их родителей, а также выставки детского творчества.

Формирование у воспитанников чувства патриотизма, гражданственности, уважения к памяти защитников Отечества и подвигам Героев Отечества, старшему поколению реализовывалось через праздники, конкурсы, тематические мероприятия и выставки (ко Дню полного снятия Блокады Ленинграда, Дню Победы и др.). Воспитательная работа в ДОУ строится с учётом индивидуальных особенностей детей, с использованием разнообразных форм и методов, в тесной взаимосвязи педагогов и родителей.

Согласно Федеральному закону от 31 июля 2020 г. № 304-ФЗ "О внесении изменений в Федеральный закон "Об образовании в Российской Федерации" по вопросам воспитания обучающихся", воспитательная работа в ДОУ была направлена на «развитие личности, создание условий для самоопределения и социализации обучающихся на основе социокультурных, духовно-нравственных ценностей и принятых в российском обществе правил и норм поведения в интересах человека, семьи, общества и государства, формирование у обучающихся чувства патриотизма, гражданственности, уважения к памяти защитников Отечества и подвигам Героев Отечества, закону и правопорядку, человеку труда и старшему поколению, взаимного уважения, бережного отношения к культурному наследию и традициям многонационального народа Российской Федерации, природе и окружающей среде».

Чтобы выбрать стратегию воспитательной работы, в 2021-2022 учебном году был проведён анализ и составлен социальный портрет семей воспитанников. Семья является институтом первичной социализации и образования, который оказывает большое влияние на развитие ребенка в младенческом, раннем и дошкольном возрасте. Педагоги учитывают в своей работе такие факторы, как условия жизни в семье, состав семьи, ценности и традиции, уважают и признают способности и достижения родителей (законных представителей) в деле воспитания и развития их детей.

Характеристика семей воспитанников (социально-экономический статус, образовательный уровень и др.)

Кол-во семей	Особенности семьи				Образовательный уровень			Социальное положение		
	полные семьи	неполные семьи	количество семей воспитывающих детей сирот переданных под опеку, попечительство	многодетные семьи	высшее	среднее специальное	среднее	работающие	учащиеся	безработные
133	95%	5 %	1%	12 %	72 %	25 %	3 %	92 %	2 %	6 %

Взаимодействие с семьей в духе партнерства в деле образования и воспитания детей является предпосылкой для обеспечения их полноценного развития. Партнерство означает, что отношения обеих сторон строятся на основе совместной ответственности за воспитание детей. Кроме того, понятие «партнерство» подразумевает, что семья и ДОУ равноправны, преследуют одни и те же цели и сотрудничают для их достижения.

Согласие партнеров с общими целями и методами воспитания и сотрудничество в их достижении позволяют объединить усилия и обеспечить преемственность и взаимодополняемость.

Сотрудничество педагогов и родителей предполагает равенство позиций партнеров, а важнейшим способом реализации сотрудничества является их взаимодействие, в котором родители – не пассивные наблюдатели, а активные участники образовательного процесса. Педагоги организовывали работу с коллективом родителей, использовали как традиционные, так и нетрадиционные формы работы с семьями воспитанников. Родители являются активными участниками тематических выставок, которые были организованы в детском саду. В течение 2021-2022 учебного года были организованы разнообразные тематические мероприятия для воспитанников и их родителей, а также выставки детского творчества.

Формирование у воспитанников чувства патриотизма, гражданственности, уважения к памяти защитников Отечества и подвигам Героев Отечества, старшему поколению реализовывалось через праздники, конкурсы, тематические мероприятия и выставки (ко Дню полного снятия Блокады Ленинграда, Дню Победы и др.). Воспитательная работа в ДОУ строится с учётом индивидуальных особенностей детей, с использованием разнообразных форм и методов, в тесной взаимосвязи педагогов и родителей.

9. Оценки и отзывы потребителей образовательных услуг:

В анкетировании родителей (законных представителей) *«Степень удовлетворенности предоставляемыми платными образовательными услугами»* (февраль 2023 г.) приняли участие 119 человек – родители (законный представитель), что составляет 87 % от общего количества родителей (законных представителей) воспитанников МБДОУ.

В ходе проведенного анкетирования родители выделили характеристики МБДОУ, которые им больше всего нравятся:

1. «Коллектив - талантливый, ответственный, отзывчивый, образованный»
2. «Отношение персонала к детям»
3. «Мероприятия, проводимые в МБДОУ: утренники, праздники, развлечения, конкурсы, тематические недели и т.д.»
4. «Разнообразные занятия с детьми»
5. «Наличие в МБДОУ платных образовательных услуг»
6. «Ребенок с желанием идет в детский сад»

Также родители (законные представители) положительно отметили:

- «Нацеленность педагогов на развитие детей, на построение межличностных связей, на преодоление трудностей, что является базой и основой для дальнейшей жизни детей»;

- «Актуальная информация на сайте ДОУ».

Также родители (законные представители) положительно отметили:

- качественную Образовательную программу, реализуемую в МБДОУ;
- организацию режима пребывания детей (режим дня);
- хорошую организацию образовательного процесса;
- сплоченность коллектива на пути достижения общей цели;
- предоставление детям возможности участвовать в конкурсах и мероприятиях разного уровня.
- взаимоотношения педагогов с родителями;
- чистоту и порядок во всем.

10. Финансово-экономическая деятельность

Распределение средств бюджета учреждения осуществляется согласно плану финансово – хозяйственной деятельности, представленному на официальном сайте учреждения. Учреждение осуществляет внебюджетную деятельность в виде пожертвований и оказании платных образовательных услуг. Отчеты по расходованию внебюджетных средств, представленных на стендах и сайте учреждения.

Решения, принятые по итогам обсуждения публичного доклада

1. Условия, созданные в детском саду, обеспечивают качественное образование детей дошкольного возраста.

2. Педагогический коллектив постоянно повышает свой профессиональный уровень, активно участвует в конкурсном движении, в работе методических объединений, знакомится и делится накопленным опытом работы со своими коллегами.

3. Профессиональная деятельность педагогов организуется в соответствии с утверждёнными профессиональными стандартами.

4. Образовательный процесс реализуется на основе Федерального государственного образовательного стандарта дошкольного образования.

Перспективы и планы развития ДОУ

1. Совершенствовать работу по воспитанию гармонично развитой и социально ответственной личности на основе духовно-нравственных ценностей народов РФ, исторических и национально-культурных традиций.

2. Создать условия для развития здоровьесберегающей образовательной среды и совершенствования системы психологического сопровождения образовательного процесса. Обеспечить тесное сотрудничество и единые требования образовательного учреждения и семьи в вопросах здоровья детей.

3. Создать систему мотивации педагогических и административных кадров образовательной организации к непрерывному профессиональному росту.

4. Сформировать эффективную систему выявления, поддержки и развития способностей и талантов у детей.

5. Разработать и внедрить современные вариативные, в том числе дистанционные, формы взаимодействия с родителями (законными представителями) воспитанников.

6. Создать современную и безопасную цифровую образовательную среду как инструмент информирования, управления, образования и социализации.

7. Совершенствовать материально-техническую базу ДОУ в соответствии с ФГОС ДО, СанПин и другими нормативными документами. Продолжить благоустройство, озеленение территории ДОУ.

8. Продолжить взаимодействия ДОУ с социальными партнерами.

9. Разработать и реализовать программы дополнительного образования, нацеленные на раннюю профориентацию дошкольников.

10. Разработать собственный имидж учреждения (навигацию по зданию и территории ДОУ, разработать общий дизайн оформления внутренних помещений здания и территории, дизайн визитки, видеовизитки учреждения).

Программы, проекты, конкурсы, гранты, в которых планирует принять участие учреждение в предстоящем 2023-2024 учебном году:

1. Конкурс на получение денежного поощрения лучшим работникам дошкольных образовательных учреждений.

2. Городская спартакиада «Малышок».

3. Организация Дня книги.

4. Организация Дня защиты детей.

5. Проведение Недели здоровья.

6. Фитнес-марафон «Солнечные зайчики».

7. Городской конкурс «Светофорчик».

